



KONFERENCA E PARË STUDENTORE E FAKULTETIT TË MJEKËSISË - UP



**MJEKËSI E
PËRGJITHSHME**



STOMATOLOGJI



FARMACI



FIZIOTERAPI



INFERMIERI

**04.06.2025
Prishtinë**



UNIVERSITETI I PRISHTINËS FAKULTETI I MJEKËSISË

Konferenca e Parë Studentore e Fakultetit të Mjekësisë

- Programi -

Lokacioni: Dekanati i FM-së

Data: 04.06.2025



Konferenca e Parë Studentore e Fakultetit të Mjekësisë-UP



Këshilli shkencor:

Prof. asoc. **Aurora Bakalli**–kryesuese

Prof. **Naser Ramadani**

Prof. asoc. **Miranda Stavileci**

Prof. asoc. **Armond Daci**

Prof. asst. **Merita Qorolli**

Prof. asst. **Besarta Pelaj**

Këshilli organizativ:

Prof. **Sefedin Muçaj**–kryesues

Prof. asoc. **Violeta Vula**

Prof. asst. **Elvana Podvorica**

Asst. **Toskë Kryeziu**

Asst. **Labinot Shahini**

Asst. **Xhevdet Krasniqi**

Asst. **Blerta Xhemajli**

Asst. **Shkurta Rrecaj Malaj**

Asst. **Arbnore Ibrahimaj Gashi**

Asst. **Blerina Koshi**

Asst. **Adelina Ismaili**

Denis Bajramaj

Edi Shaqiri

Edin Rama

Enis Statovci



Fjalim përshëndetës në cilësinë e Dekanit dhe të menaxhmentit të Fakultetit të Mjekësisë, me rastin e Konferencës së Parë Studentore të Fakultetit të Mjekësisë

Të nderuar kolegë,
Të dashur studentë,
Të respektuar profesorë dhe gjithë ju te pranishëm,

Sot kemi kënaqësinë dhe privilegjin e veçantë të jemi bashkë në një moment historik për Fakultetin e Mjekësisë të Universitetit të Prishtinës – Konferenca e Parë Studentore, një ngjarje që shënon një hap domethënës drejt zhvillimit të mendimit akademik dhe të kërkimit shkencor nga vetë studentët tanë. Një nismë e rëndësishme që po organizohet për herë të parë me përkushtimin dhe mbështetjen e plotë të menaxhmentit të Fakultetit të Mjekësisë.

Kjo iniciativë lindi nga përkushtimi dhe vizioni i Prodekanes - Prof. Asoc. Aurora Bakalli se bashku me kreativitetin dhe organizimin e prodekanes - Prof. Asoc. Miranda Stavileci dhe poashtu me përkushtimin dhe eksperiencën e prodekanit - Prof. Naser Ramadanit të cilët me përkushtim, profesionalizëm dhe bashkëpunim po kontribuojnë në mbarëvajtjen e kësaj konference.

Në cilësinë e Dekanit dhe në emër të menaxhmentit të Fakultetit, më lejoni t'ju përshëndes përzemërsisht dhe t'ju falënderoj për pjesëmarrjen dhe mbështetjen tuaj në këtë aktivitet të rëndësishëm.

Kjo konferencë është rezultat i përkushtimit, angazhimit dhe bashkëpunimit të singertë ndërmjet studentëve, profesorëve dhe mentorëve akademikë, me synimin që studentëve tanë t'u ofrohet një hapësirë e vlefshme për të ndarë idetë, për të paraqitur punën e tyre kërkimore dhe për të kontribuar në diskursin shkencor e profesional.

Kemi besuar dhe vazhdojmë të besojmë se studentët tanë nuk janë vetëm pjesëmarrës në procesin mësimor, por aktorë të rëndësishëm në ndërtimin e dijes dhe të shkencës.

Prandaj, kjo konferencë ka për qëllim jo vetëm t'i dëgjojmë ata, por edhe të mësojmë prej tyre – përmes temave që kanë përzgjedhur, përmes pyetjeve që ngrejnë dhe ideve që artikulojnë.

Kjo konferencë përfshin disa elemente thelbësore:

Së pari, paraqitjen e punimeve të studentëve nga të gjitha drejtimet e Fakultetit të Mjekësisë – Mjekësi e Përgjithshme, Stomatologji, Farmaci, Infermieri, Fizioterapi si dhe të studentëve të nivelit Master dhe Doktoratë.

Së dyti, nxitjen e dialogut ndërmjet brezave – duke krijuar një platformë të hapur për shkëmbim idesh ndërmjet studentëve dhe stafit akademik.

Së treti, promovimin e një kulture të re akademike – ku kërkimi shkencor, mendimi kritik dhe puna ekipore vlerësohen dhe zhvillohen që në fillesat e formimit profesional.

Dhe së fundi, me rëndësi të veçantë, theksoj se kjo konferencë është e akredituar nga Odat përkatëse të profesionistëve shëndetësorë në Kosovë, çka nënvizon edhe më shumë vlerën profesionale dhe njohjen institucionale që kjo ngjarje gëzon në kuadër të zhvillimit të vazhdueshëm të karrierës.

Ne, si menaxhment i Fakultetit, e kemi mbështetur me bindje këtë ngjarje, duke besuar fuqishëm se një Fakultet bashkëkohor dhe me ndikim ndërtohet mbi studentë të angazhuar, ide të reja dhe kultura të qëndrueshme akademike.



Të dashur studentë,

Pjesëmarrja juaj në këtë konferencë është dëshmi e përkushtimit, ambicies dhe guximit tuaj për të shkuar përtej kërkesave standarde akademike. Me këtë veprim, ju jo vetëm po i prezantoni arritjet tuaja, por po kontribuoni edhe në formësimin e një profili të ri të profesionistit të ardhshëm të shëndetësisë – të përgatitur, të vetëdijshëm dhe të orientuar drejt kërkimit e bashkëpunimit.

Të nderuar kolegë dhe profesorë,

Ju falënderojmë për mbështetjen dhe mentorimin që u ofroni studentëve tanë. Roli juaj në zhvillimin e tyre akademik dhe profesional është i pazëvendësueshëm dhe thelbësor për suksesin e tyre të mëtejshëm.

Në fund, shpreh mirënjohjen time të thellë për këshillim organizues dhe këshillim shkencor të kësaj konference, si dhe gjithë atyre studenteve për angazhimin, përkushtimin dhe profesionalizmin që kanë treguar gjatë gjithë procesit.

Konferenca e sotme është rezultat i përpjekjeve të përbashkëta dhe, jam i bindur, do të shërbejë si themelet e një tradite të përvitshme, që do të forcojë profilin akademik dhe shkencor të Fakultetit tonë.

Ju uroj punë të mbarë dhe suksese në prezantimet dhe diskutimet e kësaj dite.

Le të jetë kjo konferencë një dritare e re për mendimin e lirë, për avancimin e dijes dhe për ndërtimin e një bashkëpunimi të qëndrueshëm ndër gjeneratash.

Faleminderit!

Me respekt,

Prof. Sefedin Muçaj

Dekani i Fakultetit të Mjekësisë



Fjalimi i Prodekanës

Të nderuar studentë, mentorë, të nderuar të pranishëm,
Në cilësinë e kryesueses së Këshillit Shkencor dhe inicueses së Konferencës së Parë Studentore të Fakultetit të Mjekësisë, kam kënaqësinë dhe nderin e veçantë t'ju uroj mirëseardhje në këtë ngjarje të rëndësishme për Fakultetin tonë.

Që nga ditët e para të marrjes së drejtimit të Fakultetit të Mjekësisë, në tetor të vitit të kaluar, një ndër projektet prioritare ishte nisja e kësaj Konference Studentore – një ide që nuk është vetëm organizative, por vizionare – e cila synon të shndërrohet në një ngjarje vjetore tradicionale.

Duke qenë se zhvillimi i kërkimit shkencor përbën një nga shtyllat më të rëndësishme të misionit tonë akademik, kjo Konferencë është konceptuar si një hapësirë ku studentët jo vetëm mësojnë, por edhe krijojnë dije – ku fillon rrugëtimi i tyre si hulumtues dhe kontribuues të vërtetë në shkencën mjekësore. Kemi qenë të vendosur që edhe temat e diplomave të orientohen drejt kërkimit shkencor dhe që rezultatet e tyre të prezantohen në platforma të tilla – sepse hulumtimi hap rrugë për dije të reja, dhe dija është çelësi i përparimit.

“Research is creating new knowledge.” – Neil Armstrong

“Hulumtimi është krijimi i dijes së re.” – Neil Armstrong

“The only way to do great work is to love what you do.” – Steve Jobs

“Mënyra e vetme për të bërë punë të jashtëzakonshme është të duash atë që bën.” – Steve Jobs

Edhe kjo Konferencë është një ftesë për të dashur dijen, për ta jetuar kuriozitetin si mënyrë jetese, dhe për të besuar se puna e madhe dhe e vërtetë buron nga pasioni dhe përkushtimi i brendshëm. Ky është mesazhi që duam t'i përcjellim çdo studentit që sot merr pjesë jo vetëm si dëgjues, por si kontribuues aktiv në fushën e kërkimit.

Jemi thëllësisht mirënjohës për mentorët, të cilët me përkushtim kanë qëndruar pranë studentëve, duke i udhëhequr me profesionalizëm dhe mbështetje të vazhdueshme.

Një falënderim i veçantë shkon për Odat profesionale të Mjekëve, Stomatologëve, Farmacistëve dhe Infermierëve, të cilat përmes akreditimit dhe përkrahjes së kësaj Konference, e kanë fuqizuar atë si një platformë shkencore serioze dhe gjithëpërfshirëse.

Faleminderim të veçantë për:

Dekanan, Prof. Sefedin Muçaj, për mbështetjen e tij të palëkundur;

Prodekanen, Prof. Miranda Stavileci, për energjinë e jashtëzakonshme dhe angazhimin shembullor për ta jetësuar këtë Konferencë;

Prodekanin, Prof. Naser Ramadani, për sugjerimet e vlefshme dhe qasjen konstruktive;

Si dhe për të gjithë anëtarët e Këshillit Shkencor dhe Organizativ, e në veçanti studentët që ishin pjesë e Këshillit Organizativ, në veçanti studentët përfaqësues që me përkushtimin dhe entuziazmin e tyre të jashtëzakonshëm e kanë bërë të mundur këtë ngjarje.

Konferenca e Parë Studentore e Fakultetit të Mjekësisë Universiteti i Prishtinës – Qershor 2025



Kemi pranuar mbi 50 abstrakte, të cilat dëshmojnë një nivel të lartë cilësie shkencore, angazhimi dhe kreativiteti nga ana e studentëve dhe mentorëve të tyre – një tregues i qartë i potencialit të madh që ky brez bart në vetvete.

Programi i Konferencës është strukturuar në gjashtë sesione, të cilat do të zhvillohen në dy salla. Prezantimi i punimeve në formë posterash do të zhvillohet gjatë pauzës së drekës, e cila do të shoqërohet me koktej të lehtë dhe program të shkurtër argëtues, duke krijuar një mundësi të vlefshme për rrjetizim dhe shkëmbim përvojash mes studentëve.

Por ky është vetëm fillimi.

Vizioni ynë për të ardhmen është i qartë: të rrisim cilësinë, të forcojmë bashkëpunimin ndërdisiplinor dhe të hapim rrugën për ndërkombëtarizimin e kësaj Konference, duke e bërë atë pjesë të hartës akademike evropiane dhe më gjerë.

Sot, nuk po shënojmë vetëm një datë në kalendar – po shkruajmë një faqe të re në historinë akademike të Fakultetit të Mjekësisë. Një faqe që, vit pas viti, do të mbushet me kontributet e studentëve dhe mentorëve që guxojnë të ëndërrojnë më shumë, të hulumtojnë më thellë dhe të punojnë me dashuri për profesionin.

Besojmë fuqishëm se, së bashku, do të realizojmë jo vetëm një Konferencë mbresëlënëse, por një ngjarje me ndikim të qëndrueshëm në zhvillimin akademik dhe profesional të studentëve tanë.

Faleminderit për praninë, bashkëpunimin dhe mbështetjen tuaj!

Me shumë respekt dhe mirënjohje për ju,
Prodekanja për mësim dhe çështje të studentëve

Prof. asoc. Aurora Bakalli



PROGRAMI:

Salla D1

8:00–9:00 **Regjistrimi**

9:00–9:20 **Hapja**

SESIONI I PARË

Salla D1

Moderatorët: Prof. Gloria Staka, Prof. Serbeze Kabashi, Prof. asoc. Adnan Bozalija, Prof. asoc. Burim Neziri, Prof. asoc. Mergime Prekazi, Leon Hajdari

9:20–9:35 **Besfort Kryeziu, Isme Humolli, Ariana Kalaveshi–Osmani, Naser Ramadani, Pranvera Kaçaniku–Gunga, Edita Haxhiu, Zana Kaçaniku–Deva**
Vlerësimi i efektivitetit të vaksinës (VE) kundër COVID–19 te të hospitalizuarit me infeksione të rënda akute respiratore (SARI) nga SARS–CoV–2 gjatë 2022–2024 në Kosovë

9:35–9:50 **Besir Salihu, Arta Sinanaj Demiri, Lavdie Leci**
Nga qasja minimale invazive deri tek kirurgjia orale në krijimin e buzëqeshjeve ideale – prezantim i rasteve

9:50–10:05 **Korona Binçe, Aurora Bakalli**
Cilësia e jetës së personave me Insuficiencë kardiake e vlerësuar me pyetësorin Minnesota dhe lidhja e saj me parametrat bazik ekokardiografik të funksionit miokardial

10:05–10:20 **Anita Lupçi, Venesa Lupçi, Toskë Kryeziu**
Rigjenerimi i veshkave i ndërmjetësuar nga eksozomet: Një qasje nanomjekësore për trajtimin e dëmtimit tubular

10:20–10:35 **Krenare Kadiri, Tringa Kelmendi**
Menaxhimi i rasteve klinike të thyerjes së instrumenteve endodontike

10:35–10:50 **Gresa Gojani, Labinot Shahini, Petrit Çuni, Valon Morina, Ramiz Çovanaj, Pajazit Morina, Xhevdet Krasniqi**
Parashikimi i Gensini score në bazë të vlerave të HbA1C te pacientët me STEMI dhe diabetes mellitus tip 2

10:50–11:00 **Diskutime**



SESIONI I DYTË

Salla D1

Moderatorët: Prof. asoc. Naim Zeka, Prof. asst. Astrit Hamza, Prof. asst. Laura Leci, Asst. Merita Emini, Asst. Blerim Myftiu, Albrim Rudi

11:00–11:10 Elda Kavaja, Mjellma Etemi, Albion Luzha, Ard Avdimetaj, Fatbardh Sadriu, Erona Syla, Anita Berljolli, Gani Bajraktari

Menaxhimi i infarktut akut të miokardit në Kosovë: Një studim njëqendror 9–vjeçar me 10,479 pacientë

11:10–11:20 Rrita Lila, Ermira Bajrami, Margaritë Gjoka, Aurora Bakalli

Roli i Parametrave Klinikë në Parashikimin e Vdekshmërisë nga Shoku Kardiojgen

11:20–11:30 Donika Mjeku, Astrit Hamza

Sëmundjet kirurgjikale të shpretkës, indikacionet për splenektomi, menaxhimi dhe komplikime

11:30–11:40 Guxim Bytyçi, Jehona Telaku, Lisa Tahiri, Gresa Gojani, Aurora Bakalli

Roli i ndryshimeve në hemogram në ditët e para pas infarktut akut të miokardit dhe lidhja me komplikimet klinike

11:40–11:50 Mjellma Etemi, Elda Kavaja, Albion Luzha, Ard Avdimetaj, Fatbardh Sadriu, Erona Syla, Anita Berljolli, Gani Bajraktari

Epidemiologjia dhe faktorët e rrezikut të infarktut akut të miokardit në Kosovë: Një studim 9–vjeçar me një qendër të vetme me 10,479 pacientë

11:50–12:00 Jehonë Telaku, Lisa Tahiri, Guxim Bytyçi, Laura Leci–Tahiri

Qasjet e reperfusionit të Semundja Arteriale Periferik: sfidat dhe prespektivat në të ardhmen

12:00–12:10 Buna Mustafa, Aurora Bakalli

Bikuspidia aortale: Vlerësimi fenotipik dhe lidhja me komplikimet hemodinamike

12:20–12:30 Diskutime

12:30–14:00 Koktel dhe vizitë posterave



SESIONI I TRETË

Salla D1

Moderatorët: Prof. asoc. Elton Bahtiri, Prof. asst. Rina Hoxha, Prof. asst. Samire Beqaj, Prof. asst. Eqrem Gara, Prof. asst. Atifete Ramosaj, Asst. Naser Lahu, Sena Çiço

14:00–14:10 Egzona Hajra, Egzona Hertica, Merita Qorolli

Kapaciteti funksional te pacientët me çrregullime të boshtit kurrizor cervical

14:10–14:20 Alma Ramaj, Sefedin Muçaj

Ndikimi i përdorimit të kafeinës, suplementeve dhe pajisjeve elektronike tek studentët e infermierisë në Kosovë

14:20–14:30 Rebekka Döding, Tobias Braun, Katja Ehrenbrusthoff, Bernhard Elsner, Christian Kopkow, Toni Lange, Kerstin Lüdtke, Andres Jung, Clint Miller, Patrick J. Owen, Tobias Saueressig, Axel Schäfer, Robin Schäfer, Tim Schleimer, Rilind Shala, Tibor Szikszay, Jochen Zebisch, Daniel L. Belavý

Hendekët e provave në ndërhyrjet konservative jo-farmakologjike dhe zbatimi i udhëzimeve për sëmundjet jo të transmetueshme me barrë të lartë: protokoll për një përmbledhje të rishikimeve

14:30–14:40 Veronika Shala, Sefedin Muçaj

Qëndrimet e studentëve të infermierisë mbi shpimet aksidentale me gjilpërë në Kosovë

14:40–14:50 Nora Sahatçiu, Arbnora Selimi Hasani, Samire Beqaj

Ndikimi i përdorimit të traksionit me pajisje elektronike në përmirësimin e simptomave të sindromës cervicale

14:50–15:00 Fitim Sadiku, Merita Qorolli

Faktorët ndikues në realizimin e aktivitetit fizik te pacientët me artrit reumatoid dhe spondilit ankilozant

15:00–15:10 Hajrie Zejnullahi, Lirije Aruqi, Merita Qorolli

Efikasiteti i programit shtëpiak të ushtrimeve në kualitetin e jetës te pacientët me dhimbje kronike lumbale

15:10–15:20 Leonita Rrahmani, Sefedin Muçaj

Perceptimet dhe Njohuritë për Diabetin Gestacional tek Gratë Shtatzëna

15:20–15:30 Diskutime

15:30–16:00 Pauzë



SESIONI I KATËRT

Salla D2

Moderatorët: Prof. asst. Dardan Hetemi, Asst. Zana Lila, Asst. Sokol Krasniqi, Asst. Blerta Kryeziu, Asst. Nora Berisha, Ajshe Turkaj

14:00–14:10 Elza Vehapi, Leart Kalludra, Kushtrim Ibishi, Loreta Lutolli, Violeta Vula
Trajtimi i perforimeve jatrogjene në rrënjën e dhëmbit– studim in vitro

14:10–14:20 Tringa Blakaj, Linda Dula
Hulumtimi i efikasitetit të përtpjes te bartësit e punimeve protetike fikse dhe krahasimi me dentionin natyral

14:20–14:30 Artan Quni, Blerta Latifi–Xhemajli
Kariesi dentar në fëmijërinë e hershme

14:30–14:40 Leonita Neziri, Rinea Kastrati, Kenan Hasani, Ujvesa Bytyçi, Miranda Stavileci
Plasaritjet në dentinën e rrënjës pas përpunimit të kanalit me teknika të ndryshme – studim in vitro

14:40–14:50 Arber Dreshaj, Armond Daci
Farmakokinetika e nanobarnave me veprim inhalator

14:50–15:00 Valmir Ejupi, Arion Elshani, Armond Daci
Ndikimi Negativ i Ndotësve të Ajrit në Human Umbilical Vein Endothelial Cells (HUVEC)

15:00–15:10 Venera Shala, Elvana Podvorica
Faktorët që ndikojnë në integrimin e teorisë në praktikë në përvetësimin e shkathtësive klinike të studentëve të infermierisë

15:10–15:20 Anita Shala, Elvana Podvorica
Përceptimi i studentëve të infermierisë për faktorët e mbikëqyrjes klinike në një mjedis klinik të të mësuarit

15:20–15:30 Diskutime

15:30–16:00 Pauzë



SESIONI I PESTË

Salla D1

Moderatorët: Prof. asoc. Vlora Ismaili Jaha, Prof. asoc. Qëndresa Daka, Asst. Driton Vela, Asst. Alije Keka, Asst. Rrezarta Alihajdaraj, Dion Bajramaj

16:00–16:10 Fjolla Zymberi, Flaka Rexhaj, Vigan Mahmutaj, Aurora Bakalli

Variacioni i inflamacionit subklinik në profilet epidemiologjike dhe të rrezikut klinik te pacientët që i nënshtrohen angiografisë koronare elective

16:10–16:20 Art Uka, Violeta Grajçevci Uka

Menaxhimi bashkëkohor i Hemofilisë A të rëndë tek një adoleshent: Prezantim Rasti

16:20–16:30 Lisa Tahiri, Jehona Telaku, Guxim Bytyqi, Dea Haliti, Laura Leci Tahiri

Fraktura e Shethit të Introducer-it në Arterien Femorale Profunde Pas Kateterizimit Kardiak: Një komplikim i rrallë

16:30–16:40 Margaritë Gjoka, Rrita Lila, Ermira Bajrami, Aurora Bakalli

Analiza e Gjetjeve Elektrokardiografike tek Pacientët me Shok Kardiogjenik pas Infarktut Akut të Miokardit: Ndikimi në Mbijetesë

16:40–16:50 Arbër Berisha, Buna Mustafa, Aurora Bakalli

Defekti septal atrial te të rriturit: analiza retrospektive e rasteve të diagnostikuara me ekokardiografi transezofageale

16:50–17:00 Festa Kelmendi, Naim Haliti

Ekspertimet e dëmtimeve të foshnjës së porsalindur në fushën e mjekësisë ligjore

17:00–17:10 Endrit Muji, Astrit Hamza

Lëndimet Traummatike Torakale në Kosovë: Një Studim Retrospektiv për Periudhën 2020–2024

17:20–17:30 Diskutime



SESIONI I GJASHTË

Salla D2

Moderatorët: Prof. asst. Driton Shabani, Prof. asst. Linda Dula, Asst. Arijeta Podrimaj, Asst. Gentian Hoxha, Asst. Lavdie Leci, Enida Kavaja

16:00–16:10 **Riola Kutllovci, Vesa Sejda, Lis Lipa, Gramos Nuhiu, Enis Statovci, Afërdita Morina, Miranda Stavileci**

Aplikimi i kompozitit në molarin e parë me anë të stamp teknikës: Prezantim rasti

16:10–16:20 **Eli Bunga, Rina Hoxha**

Prevalenca e çrregullimeve të ankthit dhe stresit tek studentët e vitit të parë të mjekësisë gjatë sezonit të parë të provimeve

16:20–16:30 **Flaka Devolli, Astrit Hamza**

Sëmundjet eolecistës dheolecistektomia: krahasim i metodave operative konvencionale dhe atyre minimalisht invazive gjatë pesë viteve të fundit në Spitalin e Pejës

16:30–16:40 **Evetar Morina, Armond Daci**

Veprimi farmakologjik i nanobarnave inhalatore në sëmundjet pulmonare

16:40–16:50 **Enida Kavaja, Elda Kavaja, Floren Kavaja**

Menaxhimi i një rasti me cistë ehinokoku në mëlçi – Qasje multidisciplinare dhe trajtim minimal invaziv: Prezantim rasti

16:50–17:00 **Edonë Zeka, Ibrahim Rudhani**

Rezultatet e trajtimit të pacientëve diabetik me inhibitorë të ko–transportuesit natrium–glukozë të tipit 2 (SGLT2 inhibitorë)

17:00–17:10 **Bulza Preniqi, Agime Dragidella Teneqja**

Nxjerrja Manuale e një Instrumenti të Thyer nga Kanali i Rrënjës: Një Rast nga Praktika Klinike Studentore

17:10–17:20 **Shqipe Hajrizaj, Leonora Hajrizaj, Elvana Podvorica**

Prevalenca e ankthit tek nxënësit e shkollës së mesme të mjekësisë në Istog

17:20–17:30 **Diskutime**



POSTER PREZANTIMET

Komisioni vlerësues: Asst. Merita Hashani, Asst. Agime Dragidella, Asst. Valmira Maxhuni, Asst. Mirlinda Sopi, Asst. Tringa Kelmendi, Asst. Arianit Zajmi, Elma Hoti, Kushtrim Ibishi

P1 Drin Aliu, Blerta Dollaku

Aplikimi i kompozitit Neo Spectra St Effect në restaurimin e molarit mandibular: Prezantim Rasti

P2 Kujtim Braha, Dafina Bytyqi

Përdorimi i antikoagulantëve në ortopedi

P3 Bleonë Hajdari, Laura Leci

Strategjitë e menaxhimit të sëmundjeve arteriale në kirurgjinë vaskulare

P4 Gentian Hetemi, Naim Jerliu

Moshimi dhe cilësia e gjumit: strategjitë për të përmirësuar cilësinë e gjumit tek të moshuarit dhe ndikimi i tyre në shëndetin e përgjithshëm

P5 Elsa Meqa, Miranda Stavileci

Frekuaenca e pranisë së dy kanaleve te paramolarët e mandibullës

P6 Elsa Meqa, Ariana Jashanica, Kastriot Meqa

Ndikimi i trajtimit parodontal në nivelin e bilirubinës: prezantim rasti

P7 Jeta Mulaj, Miranda Stavileci

Aplikimi i kompozitit Neo Spectra St effect në restaurimin e paramolarit mandibular: prezantim rasti

P8 Leonita Rrahmani, Elton Bahtiri

Roli i stafit infermieror në racionalizimin e përdorimit të antimikrobikëve

17:30 Mbyllja e Konferencës dhe fotoja e përbashkët në sallën D1



ABSTRAKTET

Vlerësimi i efektivitetit të vaksinës (VE) kundër COVID-19 te të hospitalizuarit me infeksione të rënda akute respiratore (SARI) nga SARS-CoV-2 gjatë 2022-2024 në Kosovë

Besfort Kryeziu^{1,2,3}, Isme Humolli¹, Ariana Kalaveshi-Osmani^{1,2}, Naser Ramadani^{1,2}, Pranvera Kaçaniku-Gunga², Edita Haxhiu¹, Zana Kaçaniku-Deva²

¹Universiteti “Hasan Prishtina”, Fakulteti i Mjekësisë, Prishtinë, Kosovë

²Instituti Kombëtar i Shëndetësisë Publike të Kosovës, Prishtinë, Kosovë

³The Mediterranean and Black Sea Programme for Intervention Epidemiology Training (MediPIET), European Centre for Disease Prevention and Control (ECDC), Stokholm, Suedi

Hyrja: Shumë pak studime kanë vlerësuar VE kundër COVID-19 në vendet me të ardhura të mesme, veçanërisht Evropën Lindore. Ne synuam të vlerësonim VE e COVID-19 te pacientët me SARI dhe pasojave të rënda klinike nga SARS-CoV-2 në Kosovë.

Metodologjia: Lloji i hulumtim ishte rast-kontroll test-negativ, përmes sistemit të avancuar të mbikëqyrës sentinel SARI në Kosovë. Nga pacientët ≥ 18 vjeç mblodhëm të dhëna demografike, klinike, historikun e vaksinimit dhe strisho nazofaringeale, e cila u testua për SARS-CoV-2 duke përdorur RT-PCR. Pacientët SARS-CoV-2 pozitivë i kemi klasifikuar si 'raste' kurse ata që rezultuan negativë ishin 'kontrolle'. Ne matëm VE e përgjithshme dhe atë të pasojave të rënda të SARI (oksigjenimi, shtrim në kujdes intensiv ose vdekje) duke përdorur regresionin logjistik të rregulluar për variablin e moshës, gjinisë, infeksioneve të mëhershme nga COVID-19 dhe sëmundjeve kronike. Vlera e eksponuar nga regresioni (aOR) u shfrytëzua për të llogaritur VE sipas ekuacionit $VE = 1 - aOR \times 100$. Analiza u krye përmes R (versioni 4.1.3).

Rezultatet: Në hulumtim u përfshinë 564 pacientë SARI; 218 (39%) rezultuan pozitiv në SARS-CoV-2. Nga totali, 24% e pacientëve SARI kishim marrë së paku një dozë vaksinë kundër COVID-19 në 12 muajt e fundit. VE kundër SARS-CoV-2 te pacientët SARI ishte 75% (95%CI:37–90%) për 14–179 ditë pas vaksinimit, dhe 24% (95% CI:-35–58%) për 180–364 ditë. Te pacientët ≥ 60 vjeç VE ishte 59% (95%CI:-10–84%) për 14–179 ditë pas vaksinimit, dhe -37% (95%CI:-188–5%) për 180–364 ditë. VE kundër pasojave të rënda nga SARI ishte 70% (95% CI:-2–91%) për 14–179 ditë, dhe 8% (95%CI:-128–63%) për 180–364 ditë.



Përfundimet: Në Kosovë, vaksinimi kundër COVID-19 ofroi mbrojtje të konsiderueshme kundër shtrimeve në spital dhe pasojave të rënda nga SARI. Efektiviteti i vaksinës u ul pas 6 muajsh, duke nxjerrë në pah nevojën për doza përforcuese periodike.

Fjalët kyqe: COVID-19, hospitalizimet, infeksionet e rënda akute respiratore, efektiviteti i vaksinave, Kosova

**Nga qasja minimale invazive deri tek kirurgjia orale në krijimin e buzëqeshjeve ideale –
prezantim i rasteve**

Besir Salihu^{1,2}, Arta Sinanaj Demiri², Lavdie Leci³

¹Universiteti i Prishtinës “Hasan Prishtina”, Fakulteti i Mjekësisë

²Poliklinika “Aesthetica”, Mitrovicë, Kosovë

³Universiteti i Prishtinës “Hasan Prishtina”, Fakulteti i Mjekësisë, departamenti i Kirurgjisë Orale

Hyrje: Stomatologjia estetike synon krijimin e buzëqeshjeve të bukura, duke ruajtur maksimalisht dhëmbët. Kjo seri e rasteve paraqet katër pacientë, trajtimet e të cilëve janë planifikuar individualisht dhe pasqyrojnë dizajnin bashkëkohor të buzëqeshjes—nga qasja minimale invazive deri te qasja kirurgjike.

Prezantimi i rasteve: Rasti I: Pacienti mashkull, 22 vjeçar i pakënaqur me pamjen e dhëmbëve të tij natyral kërkon korrigjimin estetik të tyre. Me moshën e re të pacientit dhe dhëmbët intakt, kërkesat estetike u përmbushën me metodat më minimale invazive, përkatësisht me faseta të cilat u realizuan pa preparim, duke ruajtur smaltin e dhëmbëve. **Rasti II:** Pacienti mashkull, 31 vjeçar, me forma jo-estetike të dhëmbëve dhe diastema mediana të shprehur, vjen me kërkesë të veçantë për realizim të solo-kurorave. Kërkesat e tij estetike u realizuan me qasje bashkëkohore ku nuk u performua preparimi klasik invaziv për kurorë, por u përdor preparimi modern “super-veneer” me ruajtje të sipërfaqes palatine. **Rasti III:** Sfidën për qasjen minimale invazive, na e dëshmon pacientja grua e moshës 44 vjeçare me buzëqeshje gingivale, kurora të vjetra metal-porcelani, e referuar për ekstraksionin e incizivëve të poshtëm mandibular dhe zëvendësimin e tyre me implante. Qasja minimale invazive u zbatua tek shpëtimi i incizivëve mandibular me qasje konzervative endodontike ndërsa nevoja për kirurgji orale dhe parodontale ishte e pashmangshme për korrigjimin e buzëqeshjes gingivale. Veçantia e këtij rasti, qëndron në praninë e dy kanaleve në incizivët mandibular. **Rasti IV:** Pacientja grua, 55 vjeçare me buzëqeshje asimetrike, ekspozim të tepërt gingival, mungesë dhëmbësh dhe kurora të vjetra metal-porcelani. U zbatua qasja multidisciplinare: kirurgjia e ripozicionimit të buzës, implantet dentare u vendosën në zonat posteriore për të rikthyer mbështetjen okluzale dhe rehabilitimi protetikor me kurora qeramike.

Përfundimi: Këto raste theksojnë rëndësinë e qasjes gjithëpërfshirëse për çdo pacient në stomatologjinë estetike. Nga ruajtja e dhëmbëve deri te kombinimi i disiplinave si endodoncia, protetika dhe kirurgjia orale e parodontale, u mundëson profesionistëve të adresojnë në mënyrë efektive si kërkesat funksionale, ashtu edhe ato estetike.



Figura 1. Rasti IV: fotografia para dhe pas rehabilitimit protetikor dhe kirurgjik.



Cilësia e jetës së personave me Insuficiencë kardiake e vlerësuar me pyetësorin Minnesota dhe lidhja e saj me parametrat bazik ekokardiografik të funksionit miokardial

Korona Binçe^{1,2}, Aurora Bakalli³

¹United Hospital, Prishtinë, Kosovë

²Universiteti i Prishtinës, Fakulteti i Mjekësisë

³Klinika e Kardiologjisë, Qendra Klinike Universitare e Kosovës (QKUK), Prishtinë, Kosovë

Hyrje: Insuficiencia kardiake (IK) është sindromë klinike komplekse e cila kufizon aftësinë e zemrës për të pompuar gjakun në mënyrë efikase. Diagnoza mbështetet në analiza laboratorike dhe imazherike, ku ekokardiografia është thelbësore. Megjithatë, parametrat ekokardiografikë nuk e pasqyrojnë gjithmonë cilësinë e jetës (CJ) tek pacientët me IK.

Qëllimi: Vlerësimi i parametrave ekokardiografikë që përdoren më shpesh për përcaktimin e funksionit miokardial dhe lidhja e tyre me pikëzimet në pyetësorin “Minnesota Living with Heart Failure Questionnaire” (MLWHFQ).

Material dhe Metodë: Ky studim prospektiv përfshiu 97 pacientë të hospitalizuar në Klinikën e Kardiologjisë me IK dhe fraksion ejeksioni të ventrikulit të majtë (LVEF) <50%. LVEF u vlerësua me metodën biplane Simpson, ndërsa shkurtimi fraksional i ventrikulit të majtë (LVFS) me metodën Teichholz. Analiza statistikore përfshiu mesataren, devijimit standard, testin e proporcioneve dhe korrelacionin Pearson. MLWHFQ përmbajti 21 pyetje mbi ndikimin fizik, psikologjik dhe social të IK.

Rezultatet: Nga 97 pacientë, 54 (55.7%) ishin meshkuj. Mosha mesatare ishte 64.7 ± 10.74 vjet, ndërsa LVEF $39.04\% \pm 17.8$. Pikëzimi mesatar në MLWHFQ ishte 49.5 ± 1.74 nga 105 pikë. Pikëzimi më të lartë kishte pyetja që lidhej me lodhjen dhe energjinë e ulët me 3.86 ± 1.4 pikë. Pyetja me ndikimin më të ulët në CJ ishte ajo mbi lidhjet bashkëshortore (seksuale) me 0.26 ± 0.66 pikë. Pikëzimi total i pyetësorit tregoi një korrelacion të zhdrejtë sinjifikant me LVEF ($r = -0.26$, $p < 0.01$), por korrelacion jo sinjifikant me LVFS ($r = -0.17$, $p = 0.2$). Në tabelën 1 shihen 5 pyetjet që kishin lidhje statistikisht sinjifikante me LVEF.

Përfundimi: LVEF mund të vlerësoj në përgjithësi CJ, por nuk i pasqyron të gjitha dimensionet e saj, prandaj, përfshirja e parametrave shtesë ekokardiografikë mund të jetë thelbësor. Gjithashtu, faktorët socialë dhe mosha mund të ndikojnë në sinqeritetin e përgjigjeve, ndaj, vlerësimi i CJ kërkon qasje të personalizuar.



Pyetjet – A ju ka penguar insuficienca kardiake të jetoni siç dëshironi gjatë muajit të fundit përmes:	Korrelacioni me LVEF , sinjifikanca	Korrelacioni me LVFS, sinjifikanca
P1: shkaktimit të enjtjes në kyçe apo këmbë	r=-0.004, p=0.9	r=0.07, p=0.5
P2: vështirësisë për të qëndruar ulur apo shtrirë për pushim gjatë ditës	r=-0.08, p=0.4	r=-0.05, p=0.7
P3: vështirësisë në ecje apo ngjitje shkallësh	r=-0.13, p=0.2	r=-0.04, p=0.7
P4: vështirësisë në punë rreth shtëpisë apo në oborr	r=-0.2, p=0.5	r=-0.05, p=0.7
P5: vështirësisë për të dalë jashtë shtëpisë	r=-0.13, p=0.2	r=0.09, p=0.4
P6: vështirësisë në gjumë gjatë natës	r=-0.22, p=0.03	r=-0.09, p=0.4
P7: vështirësisë për të komunikuar apo aktiviteteve me miq	r=-0.16, p=0.1	r=-0.07, p=0.5
P8: vështirësisë për të punuar	r=-0.07, p=0.5	r=-0.09, p=0.4
P9: vështirësisë në aktivitetet rekreative, hobi	r=-0.29, p=0.03	r=-0.2, p=0.09
P10: vështirësisë në aktivitetin seksual	r=-0.21, p=0.04	r=-0.07, p=0.5
P11: konsumimit të ushqimeve që ju pëlqejnë më pak	r=-0.12, p=0.2	r=-0.1, p=0.4
P12: ndjenjës së vështirësisë në frymëmarrje	r=-0.21, p=0.04	r=-0.09, p=0.4
P13: ndjenjës së lodhjes, rraskapitjes apo mungesës së energjisë	r=-0.16, p=0.1	r=-0.2, p=0.09
P14: qëndrimin në spital	r=-0.18, p=0.07	r=-0.13, p=0.3
P15: kostos për kujdes shëndetësor	r=-0.16, p=0.1	r=-0.1, p=0.4
P16: efekteve anësore nga trajtimet	r=-0.04, p=0.7	r=-0.04, p=0.7
P17: ndjenjës së barrës ndaj familjes apo miqve	r=-0.25, p=0.01	r=-0.16, p=0.1
P18: ndjenjës së humbjes së vetëkontrollit në jetë	r=-0.19, p=0.04	r=0.04, p=0.7
P19: ndjenjës së shqetësimit	r=-0.06, p=0.5	r=-0.09, p=0.4
P20: vështirësisë për t'u përqendruar apo kujtuar gjëra	r=-0.04, p=0.7	r=-0.1, p=0.4
P21: ju bërë që të ndiheni depresiv	r=-0.13, p=0.2	r=-0.09, p=0.4
Totali i pikëve	r=-0.26, p=0.01	r=-0.17, p=0.2

Tabela.1: Korrelacioni ndërmjet pikëzimeve të pyetësorit dhe LVEF, LVFS



Rigjenerimi i veshkave i ndërmjetësuar nga ekzozomet: Një qasje nanomjekësore për trajtimin e dëmtimit tubular

Anita Lupçi¹, Venesa Lupçi¹, Toskë Kryeziu²

¹Fakulteti i Mjekësisë, Universiteti i Prishtinës, Kosovë

²Departmenti Analitika e Barnave dhe Legjislacioni Farmaceutik, Fakulteti i Mjekësisë, Universiteti i Prishtinës, Kosovë

Hyrja: Dëmtimi akut i veshkave (AKI) është një sëmundje e rëndë me mundësi të kufizuara për trajtim rigjenerues. Ekzozomet e derivuara nga qelizat burimore mezenkimale (MSC) janë vezikula jashtëqelizore nanoskopike me aftësinë për të stimuluar riparimin e indeve përmes sinjalizimit parakrin.

Qëllimi: Të vlerësohet përdorimi i ekzozomeve të derivuara nga qelizat burimore mezenkimale si një formë trajtimi me bazë nanoteknologjinë për rigjenerimin e qelizave tubulare të dëmtuara gjatë dëmtimit akut të veshkave (AKI).

Metodologjia: Janë analizuar studimet më të fundit paraklinike që trajtojnë mënyrat e izolimit dhe karakterizimit të ekzozomeve (përmes teknikave si NTA, DLS dhe TEM), si dhe efektet e tyre terapeutike në modelet shtazore me dëmtim akut të veshkave (AKI). Është vlerësuar gjithashtu ndikimi i përbërjes së tyre funksionale, përfshirë mikroARN-të dhe faktorët e rritjes, në përmirësimin e funksionit të veshkave.

Rezultatet: Trajtimi me ekzozome të derivuara nga qelizat burimore mezenkimale (MSC) solli përmirësim të dukshëm në strukturën mikroskopike të veshkave, uli dëmtimin e indeve tubulare dhe zvogëloi nivelet e citokinave inflamatore si IL-6 dhe TNF- α . Po ashtu, u vu re përmirësim i funksionit renal përmes uljes së kreatininës dhe BUN-it. MikroARN-të e pranishme në ekzozome (si miR-21 dhe miR-199a) aktivizuan rrugët qelizore të rigjenerimit (PI3K/Akt dhe Wnt/ β -kateninë) dhe penguan vdekjen e qelizave tubulare të dëmtuara.

Përfundimi: Ekzozomet e derivuara nga qelizat burimore mezenkimale ofrojnë një qasje moderne dhe të sigurt me bazë nanomjekësinë për rigjenerimin e veshkave, pa pasur nevojë për përdorimin e vetë qelizave. Aftësia e tyre për të ndihmuar në riparimin e indeve dhe për të ulur inflamacionin i bën një alternativë premtuese për zhvillimin e trajtimeve klinike ndaj dëmtimit akut të veshkave (AKI).

Menaxhimi i rasteve klinike të thyerjes së instrumenteve endodontike

Krenare Kadiri¹, Tringa Kelmendi¹

¹Katedra e Sëmundjeve të Dhëmbit me Endodoncion, Dega Stomatologji, Fakulteti i Mjekësisë, Universiteti i Prishtinës

Hyrje: Thyerja e instrumenteve endodontike përbën një komplikim të pakëndshëm, të paparashikueshëm dhe multifaktorial gjatë trajtimit endodontik. Ky komplikim ndikon negativisht në prognozën e trajtimit, veçanërisht kur ndodh para pastrimit dhe formësimit adekuat të kanalit të rrënjës. Menaxhimi klinik i këtij problemi është i varur nga rasti specifik dhe shpeshherë paraqet sfida teknike të konsiderueshme.

Prezantimi i rasteve: Prezantohen tri raste klinike të menaxhimit të thyerjes së instrumenteve endodontike, të realizuara në Klinikën e Sëmundjeve të Dhëmbit me Endodoncion, në QKSUK.

- Rasti 1: Thyerje e një instrumenti manual NiTi #30 në kanal palatinal të dhëmbit 26, gjatë fazës përfundimtare të pastrimit dhe formësimit. Instrumenti u largua me sukses.
- Rasti 2: Thyerje e një instrumenti manual çelik inoks #20 në kanal të dhëmbit 15, gjithashtu e menaxhuar me largim të instrumentit.
- Rasti 3: Thyerje e një instrumenti manual çelik inoks #15 në kanal mezio-bukal të dhëmbit 36, në fazën fillestare të pastrimit dhe formësimit. Për shkak të pamundësisë për ta larguar instrumentin me pajisjet dhe mjetet në dispozicion, rasti u menaxhua përmes tejkalimit (bypass).

Përfundim: Menaxhimi i thyerjes së instrumenteve endodontike kërkon qasje të individualizuar, varësisht nga pozicioni dhe faza e trajtimit kur ndodh thyerja. Në rastet e paraqitura, dy janë menaxhuar me sukses përmes largimit të instrumentit, ndërsa një përmes tejkalimit (bypass).



Parashikimi i Gensini score në bazë të vlerave të HbA1C te pacientët me STEMI dhe diabetes mellitus tip 2

Gresa Gojani¹, Labinot Shahini¹, Petrit Çuni¹, Valon Morina¹, Ramiz Çovanaj¹, Pajazit Morina¹,
Xhevdet Krasniqi¹

¹Fakulteti i Mjekësisë, Universiteti i Prishtinës

Hyrja: Vlerat e larta të Gensini score mund të parashikohen në bazë të hemoglobinës së glikolizuar (HbA1C) duke identifikuar rrezikun për komplikacione gjatë intervenimit perkutan koronar (PCI) (perforacioni koronar, disekcioni, kolapsi hemodinamik, no-reflow dhe infarkti i miokardit periprocedural) te pacientët me STEMI dhe diabetes mellitus tip 2 (DMT2) të varur apo jo nga insulina.

Qëllimi i studimit: Evaluimi i Gensini score pas PCI-së te pacientët me STEMI dhe DMT2 në bazë të nivelit të HbA1C-së.

Materiali dhe Metodati: Në këtë studim janë përfshirë 131 pacientë me STEMI dhe DMT2 që i nënshtrohen PCI-së <12 orë. Është bërë matja e kreatinë kinazës (CK), kreatinë kinazës MB (CK-MB), troponinës T, HbA1C-së, CRP-së dhe parametrave të tjerë laboratorik rutinor. Pas procedurës së PCI-së pacientët ishin ndarë në dy grupe sipas vlerave të Gensini score.

Rezultatet: Në total 52 (39.69%) pacientë vuanin nga sëmundja trienore koronare, 18 (13.74.5%) prej të cilëve me Gensini score ≤ 73 dhe 34 (25.95%) me vlerë > 73 ($p < 0.0001$). Për sa i përket pacientëve me DMT2, pacientët me Gensini score ≤ 73 kishin një vlerë të HbA1C-së prej 7.89 (± 2.28) si dhe pacientët me Gensini score > 73 kishin një vlerë të HbA1C-së prej 9.94 (± 1.87) ($p < 0.0001$) (Tabela 1A). ROC (Receiver Operating Characteristics) analiza determinon cut-off për Gensini score në bazë të numrit të arterieve koronare të sëmuara, shkallës dhe lokalizimit të stenozeve (AUC=0.82 (95% CI, 0.75-0.89), $p < 0.0001$, vlera cut-off prej 73). Tabela 1B paraqet AUC (Area under the curve) të analizave biokimike për parashikimin e Gensini score. AUC prej 0.77 (95% CI: 0.69-0.85) për HbA1C është domethënëse ($p < 0.0001$).

Përfundimi: Parashikimi i Gensini score në bazë të nivelit të HbA1C-së te pacientët me STEMI dhe T2DM mund të identifikojë rrezikun për komplikacione gjatë PCI-së, prandaj HbA1C garanton një kontrollë më rigoroze të glikemisë.

Tabela 1A. Karakteristikat bazë të pacientëve

Karakteristikat	Gensini score ≤ 73 (n=74)	Gensini score > 73 (n=57)	P-vlera
Mosha (vitet), mesatarja (±SD)	64.76 (±8.35)	66.06 (±8.09)	0.55
Gjinia (mashkull), n (%)	33 (25.19)	34 (25.95)	0.18
Indeksi i masës trupore, mesatarja (±SD)	28.71 (4.66)	27.71 (3.93)	0.26
Anamneza mjekësore			
Hipertensioni, n (%)	58 (44.27)	45 (34.35)	0.1
Kolesteroli, mesatarja (±SD)	4.84 (1.4)	4.98 (1.1)	0.88
Duhani, n (%)	15 (11.45)	18 (13.74)	0.57
Frakcioni i ejectionit, mesatarja (±SD)	51.05 (±7.33)	47.73 (±8.64)	0.008
Vlerat laboratorike			
HbA1C, mesatarja (±SD)	7.89 (±2.28)	9.94(±1.87)	<0.0001
Hemoglobina, mesatarja (±SD)	130.17 (±18.57)	129.11 (±21.27)	0.98
Kreatinina, mesatarja (±SD)	100.62 (±37.05)	121.26 (±68.15)	0.02
Kreatin kinaza, mediana (range)	271.5 (45.0-4335.0)	493.5 (67.0-6809.0)	0.27
Kreatin kinaza-MB, mediana (range)	46.50 (31.2-181.4)	62.0 (35.1-256.0)	0.84
Troponina T, mediana (range)	275.80 (0.64-5427.0)	430.50 (5.5-6031.0)	0.2
Proteina C-reaktive, mesatarja (±SD)	44.82 (±65.64)	64.58 (±102.48)	0.16
Sëmundje tri enore koronare, n (%)	18 (13.74)	34 (25.95)	<0.0001
DMT2 i varur nga insulina	15 (11.45)	17 (12.97)	0.04
TIMI grade flow ≤ 2, n(%)	16 (12.21)	20 (15.26)	0.01

Tabela 1B. Vlerat e AUC për analizat biokimike

Biomarkeri	AUC (95% CI)	P-vlera
HbA1C	0.77 (0.69-0.85)	<0.0001
Hb	0.98 (0.39-0.60)	0.50
Kolesterol	0.88 (0.38-0.59)	0.49
Trigliceridet	0.48 (0.39-0.60)	0.98
Kreatin kinaza	0.57 (0.47-0.68)	0.13
Kreatin-MB	0.52 (0.42-0.63)	0.63
Troponina T	0.55 (0.45-0.66)	0.29
Proteina C-reaktive	0.57 (0.47-0.67)	0.16



Menaxhimi i infarktut akut të miokardit në Kosovë: Një studim njëqendror 9-vjeçar me 10,479 pacientë

Elda Kavaja¹, Mjellma Etemi¹, Albion Luzha¹, Ard Avdimetaj¹, Fatbardh Sadriu¹, Erona Sylja¹, Anita Berlajolli¹, Gani Bajraktari^{1,2,3}

¹Clinic of Cardiology, University Clinical Centre of Kosova, Prishtina, Kosovo

²Medical Faculty, University of Prishtina, Prishtina, Kosovo

³Department of Public Health and Clinical Medicine, Umeå University, Sweden;

Hyrja: Infarkti i miokardit (IM) është një ndër shkaqet kryesore të vdekshmërisë në mbarë botën. Në bazë të elektrokardiogramës (EKG) në momentin e paraqitjes, infarkti akut i miokardit klasifikohet në dy lloje: infarkt pa ngritje të segmentit ST (NSTEMI) dhe infarkt me ngritje të segmentit ST (STEMI). Prezantimi klinik, trajtimi dhe përfundimi klinik janë të ndryshme midis këtyre dy llojeve. Studimet epidemiologjike mbi infarktut e miokardit në popullatën e Kosovës janë të kufizuara

Qëllimi: Të vlerësohet menaxhimi dhe vdekshmëria spitalore tek pacientët me infarkt të miokardit..

Metodologjia: Ky është një studim përshkrues, i tipit tërthor (cross-sectional), i kryer në Klinikën e Kardiologjisë në Qendrën Klinike Universitare të Kosovës në Prishtinë. Studimi përfshiu të gjithë pacientët e hospitalizuar me infarkt të miokardit në periudhën nga 1 janar 2014 deri më 31 dhjetor 2022. Të dhënat u mblodhën përmes një pyetësori të strukturuar të administruar nga intervistues, dhe rezultatet diagnostike e ndërhyrjet invazive u regjistruan si për pacientët me NSTEMI ashtu edhe për ata me STEMI. Vdekshmëria spitalore u definua si vdekja nga momenti i pranimit deri në dalje nga spitali.

Rezultatet: Nga gjithsej 10,479 pacientë të hospitalizuar me infarkt të miokardit (mosha mesatare 63.5 ± 11.5 vjet, 28.5% femra), sipas diagnozës përfundimtare të daljes nga spitali: 6061 pacientë (57.8%) kishin STEMI, 4418 pacientë (42.2%) kishin NSTEMI. Pacientët me NSTEMI ishin më pak të transferuar në një qendër me shërbim 24-orësh për ndërhyrje koronare (PPCI) (6.7% kundrejt 14.7%, $p < 0.001$). Ndërhyrja koronare primare (PPCI) u krye më shpesh tek pacientët me STEMI sesa ata me NSTEMI (59% kundrejt 44%, $p < 0.001$). Vdekshmëria spitalore te pacientët që nuk u transferuan në qendrën 24-orëshe PPCI ishte 9.5%, dhe ishte ndjeshëm më e lartë te pacientët me STEMI sesa te ata me NSTEMI (12.2% kundrejt 6.1%, $p < 0.001$). Vdekshmëria ishte më e lartë te pacientët që nuk iu nënshtuan PPCI, si në: NSTEMI (9.3% kundrejt 2.2%, $p < 0.001$) dhe STEMI (20.7% kundrejt 6.2%, $p < 0.001$)



Përfundimi: Nga viti 2014 deri në vitin 2022, gjysma e pacientëve me infarkt akut të miokardit nuk janë trajtuar me PPCI në Qendrën Klinike Universitare të Kosovës, dhe te këta pacientë vdekshmëria vazhdon të jetë shumë e lartë. Shkalla e vdekshmërisë spitalore ishte më e lartë tek pacientët me STEMI krahasuar me ata me NSTEMI, dhe ishte ndjeshëm më e lartë tek pacientët që nuk iu nënshtruan trajtimit me PPCI, si në rastin e STEMI ashtu edhe NSTEMI.

Roli i Parametrave Klinikë në Parashikimin e Vdekshmërisë nga Shoku Kardiogjen

Rrita Lila¹, Ermira Bajrami¹, Margaritë Gjoka¹, Aurora Bakalli¹

¹Fakulteti i Mjekësisë, Universiteti i Prishtinës

Hyrje: Shoku kardiogjen (ShK) ndërlikon infarktën akut të miokardit (IAM) në 3–13% të rasteve dhe ka një vdekshmëri rreth 40% brenda 30 ditëve, duke qenë shkaku kryesor i vdekjes tek pacientët me IAM. Pacientët me ShK pas IAM-it paraqiten shpesh me hipotension, hipoperfuzion periferik (oliguri, gjymtyrë të ftohta) dhe shenja të presioneve të larta të mbushjes intrakardiake (edemë pulmonare, ortopne, presion i ngritur venoz jugular), ose një kombinim të këtyre.

Qëllimi: Të identifikohen parashikuesit klinikë të vdekshmërisë te pacientët që zhvillojnë ShK pas IAM-it.

Metodologjia: U realizua një studim prospektiv, kros-sekional nga 20 mars deri më 20 tetor 2024. U analizuan pacientët e shtruar në QKUK me sindromë akute koronare (STEMI ose NSTEMI), nga të cilët ata që zhvilluan ShK u përfshinë në studim. Pacientët u ndanë në dy grupe sipas përfundimit: të vdekur (grupi 1) dhe të mbijetuar (grupi 2).

Rezultatet: Nga 1,166 pacientë me sindromë akute koronare (SAK), 86 (7.4%) zhvilluan ShK. Nga këta, 44 (51%) vdiqën. Tabela 1 tregon krahasimin e parametrave klinikë mes grupeve, ku u gjetën ndryshime të rëndësishme në presionin sistolik, diurezën 24-orëshe dhe gjymtyrët e ftohta. Parametrat me rëndësi statistikore u përfshinë në një model regresioni të shumëfishtë me $R^2 = 0.30$ dhe $p < 0.001$. Diureza 24-orëshe dhe gjymtyrët e ftohta dolën si parashikues të pavarur të vdekshmërisë, ndërsa presioni sistolik jo.

Përfundime: Rreth 7% e pacientëve me SAK zhvillojnë ShK dhe afërsisht gjysma vdesin. Diureza e reduktuar dhe gjymtyrët e ftohta janë tregues të pavarur të vdekshmërisë tek këta pacientë.

Table 1. Krahasimi i parametrave klinikë mes grupeve

Karakteristikat e pacientëve	Pacientët (86)	Grupi 1 (44)	Grupi 2 (42)	95% CI	P
Shtypja sistolike, mmHg	88.8 ± 19.5	83.8 ± 20.5	94.2 ± 17.1	2.3 to 18.5	0.01
Ralet pulmonare (%)	51/86 (59.3%)	23/44 (52.3%)	28/42 (66.7%)	-6.2% to 33.3%	0.2
Ekstremitetet e ftohta (%)	66/86 (76.7%)	41/44 (93.2%)	25/42 (59.5%)	16.1% to 49.4%	0.0002
Diuresis/24h, ml	1172.8 ± 873.3	750 ± 886.6	1628.9 ± 588.5	554.6 to 1203.2	<0.0001

Table 2. Modeli i regresionit të shumëfishtë

Modeli	Koeficientët ^a					
	Të pa standardizuar		Të standardizuar	t	Sig.	
	B	Std. Error	Beta			
1	(Constant)	.628	.324		1.941	.056
	TA sistolik	-.001	.003	-.028	-.249	.804
	Ekstrem. E ftohta	.289	.135	.249	2.137	.036
	Diuresis (24h)(ml)	.000	.000	-.384	-3.548	.001

a. Variabla e varur: exitus letalis

Tabelat paraqesin krahasimin mes grupeve dhe modelin e regresionit të shumëfishtë

Sëmundjet kirurgjikale të shpretkës, indikacionet për splenektomi, menaxhimi dhe komplikimet

Donika Mjeku¹, Astrit Hamza¹

¹Fakulteti i Mjekësisë, Universiteti i Prishtinës

Hyrja: Sëmundjet kirurgjike të shpretkës dhe indikacionet për splenektomi përbëjnë një fushë të rëndësishme të kirurgjisë abdominale, sidomos në trajtimin e traumave dhe sëmundjeve hematologjike. Splenektomia mbetet një ndërhyrje e zakonshme në mbarë botën, megjithëse incidenca e saj po ndikohet nga zhvillimet në trajtimet konservative dhe teknikat minimal-invazive. Çdo vit, mijëra pacientë i nënshtrohen splenektomisë për indikacione të ndryshme, përfshirë traumën, sëmundjet hematologjike dhe patologjitë e tjera splenike. Në vendet me sisteme të zhvilluara shëndetësore, incidenca vjetore vlerësohet të jetë rreth 6.4–7.1 raste për 100,000 banorë, ndërsa në rajone të tjera mund të jetë më e lartë për shkak të mungesës së alternativave terapeutike.

Qëllimi i punimit: Qëllimi i këtij punimi është analizimi i pacientëve me sëmundje dhe trauma të shpretkës të trajtuar në Qendrën Klinike Universitare të Kosovës, në repartin e Kirurgjisë Abdominale dhe Emergjencës gjatë periudhës dhjetëvjeqare 2014-2024.

Metodologjia: Ky hulumtim klinik përshkrues i tipit retrospektiv është realizuar përmes grumbullimit të të dhënave nga protokollet e repartit të Kirurgjisë Abdominale dhe Emergjencës në QKUK, në periudhën kohore Janar 2014 - Dhjetor 2024.

Rezultatet: Në këtë hulumtim numri total i rasteve të analizuara është 112, ku 42 janë raste elektive dhe 70 janë raste urgjente. Nga 42 raste të pacientëve me sëmundje të shpretkës 16 pacientë i takojnë gjinisë mashkullore apo 38% e totalit, ndërsa të gjinisë femërore janë 26 pacientë apo 62%. Moshë mesatare e pacientëve me sëmundje të shpretkës ishte 47.07 ku mosha më e lartë ishte 75 vjetë, kurse mosha më e vogël ishte 17 vjetë. Nga 42 raste elektive 16 pacientë nga gjithsej 42 i janë nënshtuar splenektomisë me diagnozën splenomegali. Nga 70 raste të pacientëve me trauma të shpretkës 56 pacientë i takojnë gjinisë mashkullore apo 80% e totalit, ndërsa të gjinisë femërore janë 14 pacientë apo 20%. Moshë mesatare e pacientëve me trauma të shpretkës ishte 35,22, ku mosha më e lartë ishte 79 vjetë, kurse mosha më e vogël ishte 1 vjetë. 41 pacientë nga gjithsej 70 me trauma të shpretkës i janë nënshtuar splenektomisë me diagnozën raptura spleni grada IV.



Përfundimi: Nga rezultatet e fituara mund të konkludohet se sëmundjet e shpretkës në Kosovë janë më të shpeshta te gjinia femërore, ndërsa mosha mesatare është 47.07 vjeç. Splenektomia është realizuar më së shpeshti me diagnozën e splenomegalisë. Nga ana tjetër, traumat e shpretkës janë më të shpeshta te gjinia mashkullore, me një moshë mesatare prej 35.22 vjet, dukshëm më e ulët krahasuar me rastet e sëmundjeve të shpretkës. Splenektomia, në këto raste, është realizuar më së shpeshti me diagnozën raptura spleni, grada IV. Numri më i madh i pacientëve vjen nga Prishtina.



Roli i ndryshimeve në hemogram në ditët e para pas infarktimit akut të miokardit dhe lidhja me komplikimet klinike

Guxim Bytyçi¹, Jehona Telaku¹, Lisa Tahiri¹, Gresa Gojani¹, Aurora Bakalli¹

¹Fakulteti i Mjekësisë, Universiteti i Prishtinës

Hyrje: Anemia akute mund të shkaktojë hipoksi sistemike dhe ishemi miokardiale, veçanërisht te pacientët me sëmundje koronare të avancuar. Edhe pa praninë e stenozave të rëndësishme, gjendje si gjakderdhja akute mund të çojnë në infarkt të miokardit të tipit 2, për shkak të çekuilibrit ishemic.

Qëllimi: Të vlerësohet hemogrami në ditën e parë dhe të tretë pas infarktimit akut të miokardit, dhe lidhja e këtyre ndryshimeve me ecurinë klinike.

Metodologjia: Studim prospektiv, kros-sekncional, i realizuar gjatë katërmujorit të parë të vitit 2025 në QKUK, ku u përfshinë pacientë të shtruar me sindromë akute koronare (STEMI ose NSTEMI).

Rezultatet: U analizuan 120 pacientë (67% STEMI, 33% NSTEMI), me moshë mesatare 63.3 ± 11.3 vjeç, shumica meshkuj (70.8%). U vërejt rënie sinjifikante e hemoglobinës ($p=0.03$) dhe trombociteve ($p=0.01$) nga dita e parë në të tretën (Tabela 1). Hemoglobina e ulët në ditën e tretë ishte në korrelacion të zhdrejtë me madhësinë e hematomes femorale ($r=-0.18$, $p=0.04$), por jo në mënyrë statistikisht domethënëse me hematomat radiale ($r=-0.16$, $p=0.08$). Hematoma u shfaqën te 27.5% e pacientëve, më shpesh te ata me shok kardiogjen (33.3% vs. 26.7%, $p=0.05$). Këta pacientë kishin gjithashtu hemoglobin e trombocite të ditës së tretë më të ulëta dhe leukocite më të larta në të dy hemogramet (Tabela 2).

Konkluzion: Rënia e hemoglobinës dhe trombociteve pas infarktimit lidhet me komplikime si hematoma dhe shok kardiogjen. Monitorimi i hershëm i hemogramit mund të ndihmojë në parashikimin e ecurisë klinike dhe në përcaktimin e pacientëve me rrezik më të lartë.



Parametri	Matja 1	Matja 2	P vlera
Hemoglobina, g/dl	13.8 ± 2	13.2 ± 2.2	0.03
Hematokriti, %	42.9 ± 6.3	42.3 ± 8.2	0.3
Eritrocitet, x 10 ¹² /l	4.8 ± 0.7	4.6 ± 0.7	0.8
MCV, fl	89.96 ± 7.1	91.3 ± 6.9	0.1
Leukocitet, x 10 ⁹ /l	10.8 ± 3.5	10.4 ± 3.3	0.4
Trombocitet, x 10 ⁹ /l	232.03 ± 72.7	207.4 ± 77	0.01

Tabela 1. Krahasimi i matjeve të hemogramit në ditën e pranimit dhe ditën e lëshimit

Parametrat	Pa shok kardiogjen (105)	Me shok kardiogjen (15)	P vlera
Hemoglobina 1, g/dl	13.8 ± 2	13.8 ± 2.4	1.0
Hemoglobina 2, g/dl	13.3 ± 2.1	12.7 ± 2.5	0.04
Eritrocitet 1, x 10 ¹² /l	4.8 ± 0.7	4.8 ± 0.6	1.0
Eritrocitet 2, x 10 ¹² /l	4.6 ± 0.7	4.6 ± 0.9	1.0
Leukocitet 1, x 10 ⁹ /l	10.4 ± 3.5	13.1 ± 2.8	<0.0001
Leukocitet 2, x 10 ⁹ /l	10.1 ± 3.2	12.6 ± 3.3	<0.0001
Trombocitet 1, x 10 ⁹ /l	232.9 ± 74.1	226.2 ± 63.6	0.4
Trombocitet 2, x 10 ⁹ /l	209.9 ± 80.4	190.2 ± 44.7	0.02

Tabela 2. Krahasimi i parametrave hematologjike te pacientët me shok kardiogjen dhe te ata pa shok kardiogjen.

Tabelat tregojnë krahasimin në mes të hemogramit të parë dhe të dytë si dhe në raport me shokun kardiogjen.



Epidemiologjia dhe faktorët e rrezikut të infarktit akut të miokardit në Kosovë: Një studim 9-vjeçar me një qendër të vetme me 10,479 pacientë

Mjellma Etemi¹, Elda Kavaja¹, Albion Luzha¹, Ard Avdimetaj¹, Fatbardh Sadriu¹, Erona Sylja¹, Anita Berljollli¹, Gani Bajraktari^{1,2,3}

¹Fakulteti Mjekësisë, Universiteti i Prishtinës, Prishtinë, Kosovë

²Klinika e Kardiologjisë, Qendra Klinike Universitare e Kosovës, Prishtinë, Kosovë

³Departmenti i Shëndetit Publik dhe Mjekësisë Klinike, Universiteti Umeå, Suedi;

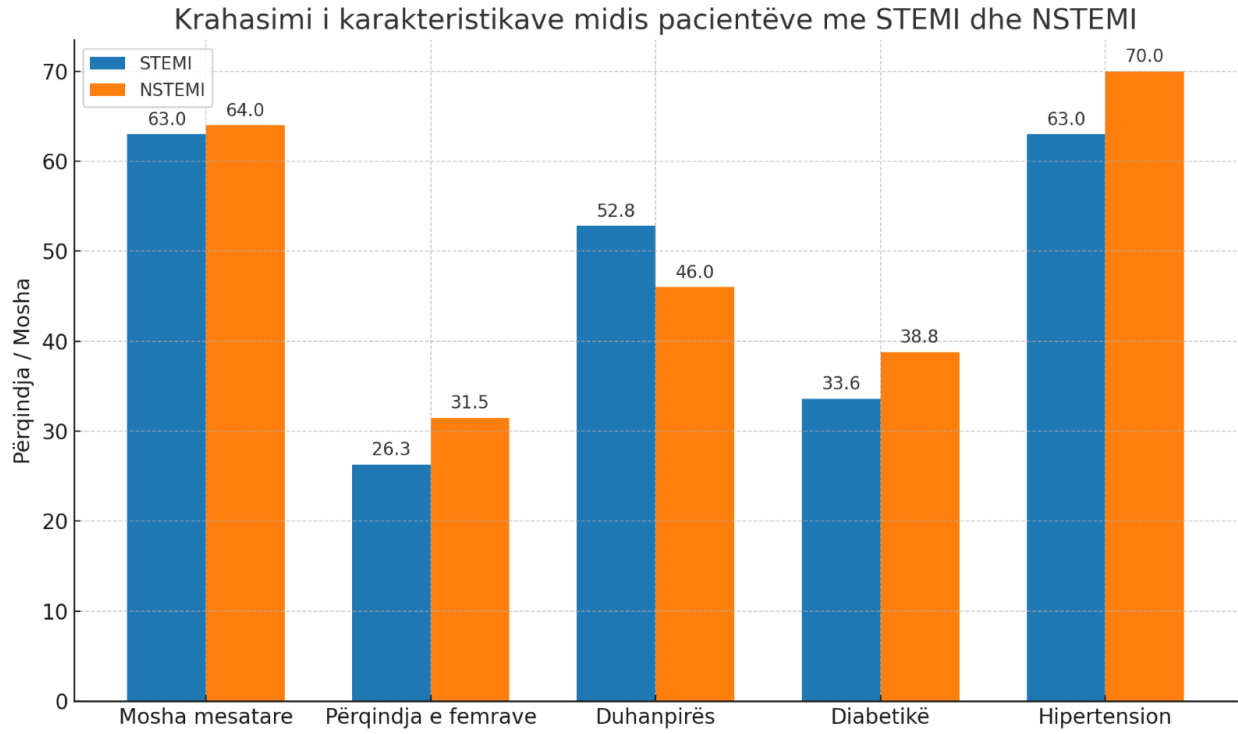
Hyrja: Infarkti i miokardit (IM) është një shkak kryesor i vdekshmërisë në mbarë botën. Bazuar në elektrokardiogramën paraqitëse, IM akut klasifikohet si IM pa ngritje të segmentit ST (NSTEMI) dhe IM me ngritje të segmentit ST (STEMI). Shfaqja dhe prania e faktorëve të rrezikut ndryshojnë midis dy llojeve të IM.

Qellimi: Objektiv i këtij studimi ishte të vlerësohej shfaqjen, karakteristikat klinike dhe praninë e faktorëve të rrezikut tek pacientët me lloje të ndryshme të IM në Kosovë.

Metodat: Ky është një studim përshkrues me prerje tërthore i kryer në Klinikën e Kardiologjisë të Qendrës Klinike Universitare të Kosovës, në Prishtinë, i cili përfshin të gjithë pacientët e shtruar në spital me IM gjatë një periudhe prej 7 vitesh (1 janar 2014 deri më 31 dhjetor 2022). Të dhënat u mbledhën me anë të një pyetësori të strukturuar dhe u analizuan modelet epidemiologjike dhe faktorët e rrezikut.

Rezultatet: Midis 10,479 pacientëve të shtruar në spital me IM (mosha mesatare 63.5 ± 11.5 vjeç, 28.5% femra), sipas diagnozës përfundimtare të daljes, 6061 (57.8%) pacientë u identifikuan me STEMI, dhe 4418 (42.2%) me NSTEMI. Pacientët me NSTEMI ishin më të moshuar (64 ± 11 vjeç kundrejt 63 ± 12 vjeç, $p < 0.001$), më pak duhanpirës (46% kundrejt 52.8%, $p < 0.001$), më shumë diabetikë (38.8% kundrejt 33.6%, $p < 0.001$) dhe më shumë hipertensionistë (70% kundrejt 63%, $p < 0.001$) dhe me më shumë femra (31.5% kundrejt 26.3%, $p < 0.001$), krahasuar me pacientët me STEMI.

Përfundim: Në Kosovë, pacientët me NSTEMI ishin më të moshuar dhe më të prirur të kishin diabet dhe hipertension arterial, por një shkallë më e ulët e duhanpirësve, krahasuar me ata me STEMI. Gjinia femërore ishte më e prekur nga NSTEMI krahasuar me pacientët me STEMI.



Qasjet e reperfuzionit te Semundja Arteriale Periferik: sfidat dhe prespektivat në të ardhmen

Jehonë Telaku¹, Lisa Tahiri¹, Guxim Bytyçi¹, Laura Leci-Tahiri^{1,2}

¹Universiteti “Hasan Prishtina”, Fakulteti i Mjekësisë, Prishtinë

²Qendra Klinike Universitare e Kosovës, Klinika e Kirurgjisë Vaskulare, Prishtinë

Hyrja: Sëmundja e arterieve periferike (SAP) është një entitet klinik progresiv i qarkullimit të gjakut, e karakterizuar nga reduktimi i rrjedhjes së gjakut në arterie periferike, që shpesh kërkon revaskularizim. Identifikimi dhe vlerësimi i faktorëve që ndikojnë në suksesin e reperfuzionit arterial janë thelbësore në trajtimin dhe përmirësimin e rezultateve klinike.

Qëllimi i studimit: Vlerësimi i faktorëve klinikë, biokimikë dhe kirurgjik që lidhen me suksesin e reperfuzionit arterial të suksesshëm.

Materiali dhe metodat: Ky është një studim observacional i llojit prospektiv, i kryer në Klinikën e Kirurgjisë Vaskulare, QKUK, gjatë muajve mars-maj 2025. Në studimin tonë u përfshinë pacientët adult me sëmundje arteriale periferike. U mbledhën të dhënat demografike, historinë klinike, komorbiditetet, të dhënat laboratorike (hemogrami, CRP, kreatinina, hepatogrami, lipidogrami etj.), si dhe informacionet e intervenimit kirurgjik vaskular. Statusi i reperfuzionit u përcaktua përmes diagnozës imazherike (angiografia) dhe vlerësimit klinik. Të dhënat janë analizuar përmes SPSS v26, ku u bë një analizë e detajuar descriptive. U përdor t-testin dhe U-Mann–Whitney, për vlerë signifikante $p \geq 0.05$.

Rezultatet: Në studimin tone u përfshinë 39 pacientë (mosha mesatare: 68.4 ± 10.7 years; 71.7% (29) meshkuj). Reperfuzioni i arterieve periferike u arrit në 82.1% (32) të pacientëve. Disa nga faktorët significant që determinuan suksesin e reperfuzionit përfshinin: kohëzgjatja e simptomave ($T_{1/2}=75$ ditë, $p \geq 0.05$) nivelet e ulta të CRP ($\bar{x}=21.64$, $p=0.003$), trajtimi farmakologjik ($\bar{x}=35.8$ pacientë me trajtim konzervativ, $p = 0.034$), mungesa e sëmundjeve kronike HTA/DM tip II ($\bar{x}=16.5$ pacientë me HTA/DM tip II, $p=0.0001$), dhe intervenimi operativ (TEA, bypass, $p = 0.045$). Faktorët tjerë prediktorë pozitiv ishin trajtimi post-operativ dhe BMI ($p \geq 0.05$).

Përfundimi: Ky studim thekson rëndësinë e faktorëve të shumtë që mund të përcaktojnë suksesin e reperfuzionit te okluzioni i arterieve periferike, siç janë gjendja inflamatore, parametrat hemodinamik, funksioni renal dhe hepatic, prezenca e sëmundjeve shoqëruese si dhe shumë faktorë tjerë.

Bikuspidia aortale: Vlerësimi fenotipik dhe lidhja me komplikimet hemodinamike

Buna Mustafa¹, Aurora Bakalli¹

¹Fakulteti i Mjekësisë, Universiteti i Prishtinës

Hyrje: Bikuspidia aortale (BA) është çrregullimi kongjenital më i shpeshtë i zemrës, me incidencë 1% deri 2%. Më shumë se një e treta e pacientëve zhvillojnë komplikacione serioze gjatë jetës. Sipas klasifikimit të Sievers, BA ndahet në tipet 0, 1 dhe 2, bazuar në numrin e rafëve, të cilët anatomikisht janë më të ulët se komisuret funksionale dhe nuk arrijnë lartësinë e ostiumeve të arterieve koronare.

Qëllimi: Të përcaktohen fenotipet e BA përmes ekokardiografisë transezofageale (ETT) dhe të analizohen komplikimet sipas fenotipeve.

Metodologjia: U realizua një studim retrospektiv në databazën e ETT për periudhën janar 2023 – janar 2025, ku u identifikuan 29 pacientë me BA. Pacientët u ndanë në dy grupe sipas fenotipit: tip 0 (grupi 1) dhe tip 1 (grupi 2), dhe u krahasuan për parametrat klinikë dhe ekokardiografikë.

Rezultatet: Nga 29 pacientët, 17 (58.6%) ishin meshkuj dhe 12 (41.4%) femra, me moshë mesatare 40.6 ± 14.2 vjeç. Tipi 0 u identifikua në 14 pacientë (48.3%) dhe tipi 1 në 15 (51.7%). Tipi 2 nuk u evidentua. Siç shihet në tabelë, gradienti mesatar transaortal ishte ndjeshëm më i lartë në grupin me tip 0 dhe përbënte ndryshimin e vetëm me sinjifikancë statistikore mes grupeve. Regurgitimi aortal, ndonëse i ngjashëm në shpeshtësi në të dy grupet, ishte më i rëndë te pacientët me tip 0, por pa sinjifikancë statistikore. Dimensionet e aortës, posaçërisht bulbusi aortal, ishin përgjithësisht më të mëdha në këtë grup.

Përfundime: Njohja e fenotipeve të BA është e rëndësishme për diagnozë, sidomos në prani të rafëve që mund të bëjnë diagnostikimin më sfidues. Tipi 0 i BA lidhet me gradient më të lartë transaortal, regurgitim më të rëndë dhe dimensione më të mëdha të aortës, çka sugjeron përfshirje më të theksuar hemodinamike. Klasifikimi fenotipik luan rol të rëndësishëm në vlerësimin klinik dhe ndjekjen afatgjatë të këtyre pacientëve.



<i>Parametri</i>	<i>Pacientët BA t. 0 (14)</i>	<i>Pacientët me BA t.1 (15)</i>	<i>P vlera</i>
<i>Mosha, vjeç</i>	41.4 ± 15.3	39.8 ± 14.2	0.8
<i>Gjinia, meshkuj (%)</i>	8/14 (57.1)	9/15 (60)	0.9
<i>RA present (%)</i>	12/14 (85.7)	14/15 (93.3)	0.8
<i>Shkalla e RA</i>	1.5 ± 0.9	1 ± 0.5	0.07
<i>Stenoza aortale (%)</i>	5/14 (35.7)	1/15 (6.7)	0.5
<i>Grandienti mesatar, mmHg</i>	30.6 ± 7.8	20 ± 0	<0.0001
<i>Bulbusi aortal, mm</i>	39.2 ± 5.4	36.4 ± 4.6	0.1
<i>Aorta ascendente, mm</i>	37.4 ± 6.1	36.3 ± 8	0.7
<i>Harku i aortës, mm</i>	29.9 ± 6.3	27.7 ± 5	0.3
<i>Aorta th. desc. prox., mm</i>	26.4 ± 5.1	24.9 ± 3.9	0.4
<i>Aorta th. desc. mid., mm</i>	25.4 ± 3.9	24.1 ± 3.7	0.4
<i>Aorta th. desc. dist., mm</i>	24.2 ± 4.5	23.2 ± 3.3	0.5

Tabela 1. Paraqitja e dallimeve në mes të pacientëve me bikuspidi aortale të tipit 0 dhe tipit 1

*RA: regurgitimi aortal; th.desc.: torakale descendente.



Kapaciteti funksional te pacientët me çrregullime të boshtit kurrizor cervikal

Egzona Hajra¹, Egzona Hertica¹, Merita Qorolli¹

¹Universiteti i Prishtinës, Fakulteti i Mjekësisë, Departamenti i Fizioterapisë

Hyrje: Dhimbjet cervikale janë ndër shkaktarët kryesorë të paaftësisë në mbarë botën, duke prekur individë të grupeve të moshave të ndryshme. Faktorët e rrezikut përfshijnë moshën, gjininë, obezitetin, pirjen e duhanit, pasivitetin fizik dhe disa profesione.

Qëllimi: Ky punim ka për qëllim të pasqyrojë kapacitetin funksional dhe të analizojë ndërlidhjen në mes të faktorëve të stilit të jetës dhe kapacitetit funksional të pacientëve me çrregullime të boshtit kurrizor cervikal.

Materiali dhe metodat: Studimi është i tipit *cross-sectional*, i cili është realizuar në periudhën kohore Shtator–Nëntor 2024 në Qendrën Klinike Universitare të Kosovës dhe Spitalin Rajonal të Mitrovicës. Për realizimin e këtij studimi është marrë leje etike në Komisioni Etik i Fakultetit të Mjekësisë të Universitetit të Prishtinës, leja e komitetit etik me numër 1876, Oda e Fizioterapeutëve të Kosovës me numër 591, si dhe nga Zyra për Mbrojtjen e të Dhënave të Pacientëve nga Shërbimi Spitalor Klinik Universitar i Kosovës me numër protokollit 4900 me datën 05.07.2024 dhe Spitalin Regjional të Mitrovicës. Studimi përfshin 42 pacientë me çrregullime cervikale. Çdo pjesëmarrës në hulumtim ka plotësuar formularin e pëlqimit për pjesëmarrje në hulumtim. Të dhënat u grumbulluan përmes pyetësorëve të strukturuar, duke përfshirë faktorë sociodemografikë, stilin e jetës dhe kapacitetin funksional të matur me Indeks të Paaftësisë së Qafës (NDI), testin Ngritje dhe Shko (TUG), Shkallën Funksionale Specifike për Pacientët (PSFS). Analiza e të dhënave u realizua duke përdorur softuerin SPSS.

Rezultatet: Grupmosha më e atakuar në këtë studim ishte 45.5 vjeç, ndërsa gjinia më e prekur ishte gjinia femërore 61.9%. Domenet më sfiduese për pacientët me çrregullime cervikale ishin intensiteti i dhimbjes, ngritja e peshave dhe dhimbjet e kokës. Analiza e korelacionit tregoi një korelacion pozitiv të rëndësishëm midis moshës dhe testit TUG, indeksit të masës trupore dhe NDI. Aktiviteti fizik tregoi një korelacion negativ të rëndësishëm me NDI dhe PSFS.

Konkluzioni: Faktorë të tillë si moshë, gjinia, aktiviteti fizik dhe indeksi i masës trupore luajnë një rol thelbësor në shfaqjen dhe përparimin e dhimbjes së qafës. Për të ulur efektet negative të

**Konferenca e Parë Studentore e Fakultetit të Mjekësisë
Universiteti i Prishtinës – Qershor 2025**



çrregullimeve të shtyllës kurrizore cervikale duhet përqendruar me shumë në promovimin e aktivitetit fizik dhe stilit më të shëndetshëm të jetesës.

Fjalët kyçe: Kapaciteti funksional, boshti kurrizor, regjioni cervikal.



Ndikimi i përdorimit të kafeinës, suplementeve dhe pajisjeve elektronike tek studentët e infermierisë në Kosovë

Alma Ramaj¹, Sefedin Muçaj¹

Hyrje: Gjumi është një komponent thelbësor i mirëqenies dhe shëndetit mendor, sidomos tek studentët e shkencave shëndetësore, të cilët përballen me një ngarkesë akademike. Në këtë kontekst faktorët si gjinia, statusi social, dhe rutina e përditshme ndikojnë drejtpërdrejt në cilësinë dhe sasinë e gjumit. Viteve të fundit përdorimi i pajisjeve elektronike para gjumit është bërë një nga faktorët kryesor që lidhen me çrregullimin e gjumit.

Qëllimi i punimit: Qëllimi i këtij studimi është të hulumtohen faktorët që ndikojnë në gjumin e studentëve me fokus në përdorimin e kafeinës, suplementeve dhe ekspozimin ndaj pajisjeve elektronike para gjumit.

Materiali dhe metoda: Studimi ka përdorur, dizajnin kuantitativ, cross-sectional. Të dhënat u mblodhën nga 443 studentë të infermierisë në institucionet publike dhe private në Kosovë që përfshinte variabla demografike dhe pyetjes mbi rutinën e përditshme të tyre që lidhej me gjumin.

Rezultatet: Rezultatet treguan se shumica e studentëve janë femra (80.36%) dhe se 56% ndjekin studimet në institucionet publike. Prej tyre vetëm 37.7% e studentëve punojnë gjatë studimeve. Pothuajse 21% e studentëve flenë më pak se 6 orë në natë, çka përbënë një tregues shqetësues duke pasur parasysh ndikimin negativ të mungesës së gjumit. Përdorimi i kafeinës në orët e vona u raportua nga një përqindje e lartë e studentëve, ndërsa një pjesë e konsiderueshme përdor suplemente për të përmirësuar gjumin. Shumica ekspozohen ndaj pajisjeve elektronike para gjumit çka ndikon negativisht në cilësinë e gjumit.

Përfundimi: Gjetjet sugjerojnë se studentët përballen me sfida të rëndësishme në stilin e jetës që mund të ndikojnë në përgatitjen e tyre akademike. Rekomandohet integrimi i edukimit për mirëqenie dhe menaxhimin e kohës në kurrikulë, si dhe krijimi i ndërhyrjeve mbështetëse që adresojnë zakonet e gjumit dhe përdorimin e teknologjisë.

Tab.1. Të dhënat demografike dhe qëndrimet e studentëve mbi përdorimi e kafeinës dhe suplementeve dhe PE para gjumit

	Variabla	Përgjigja	n	%
1.	Gjinia	Femër	356	80.36%
		Mashkull	87	19.64%
2.	Moshë	Mesatarja	20.42	/
		SD	2.40	/
		MIN	18	/
		MAX	41	/
3.	Viti I studimeve	Viti i parë	121	27.31%
		Viti I dytë	165	37.25%
		Viti I tretë	157	35.44%
4.	Institucioni	Publik	247	55.76%
		Privat	196	44.24%
5.	A punoni gjatë studimeve	a)Po	167	37.70%
		b)Jo	273	61.63%
6.	Mesatarja e notës	Mesatarja	8.35	/
		SD	1.38	/
7.	Sa orë flini mesatarisht gjatë natës?	a)Më pak se 4 orë	12	2.71%
		b)4-5 orë	79	17.83%
		c)6-7 orë	272	61.40%
		d) 8+ orë	79	17.83%
QËNDRIMET E STUDENTËVE				
8.	A konsumoni pije me kafeinë ose ndonjë suplement për të kompensuar mungesën e gjumit?	a)Asnjëherë	147	33.18%
		b)Rrallë	94	21.22%
		c)Nganjëherë	112	25.28%
		d)Shpesh	90	20.32%
9.	A keni përdorur ndonjëherë suplemente ose medikamente për të përmirësuar gjumin?	a)Asnjëherë	349	78.78%
		b)Rrallë	45	10.16%
		c)Nganjëherë	39	8.80%
		d)Shpesh	10	2.26%
10.	Sa kohë shpenzoni në pajisjet elektronike (telefon , tablet , kompjuter) para gjumit?	a)Më pak se 30 minuta	59	13.32%
		c)30 deri në 1 orë	154	34.76%
		d)2-3 orë	108	24.38%
		e)Më shumë se 3 orë	118	26.64%
		f)Nuk shpenzoj fare kohë	3	0.68%



Hendekët e provave në ndërhyrjet konservative jo-farmakologjike dhe zbatimi i udhëzimeve për sëmundjet jo të transmetueshme me barrë të lartë: protokoll për një përmbledhje të rishikimeve

Rebekka Döding¹, Tobias Braun², Katja Ehrenbrusthoff², Bernhard Elsner², Christian Kopkow², Toni Lange², Kerstin Lüdtke², Andres Jung², Clint Miller³, Patrick J. Owen³, Tobias Saueressig², Axel Schäfer², Robin Schäfer², Tim Schleimer², Rilind Shala⁴, Tibor Szikszay², Jochen Zebisch², Daniel L. Belavý³

¹FAU Erlangen-Nürnberg, Gjermani

²Hochschule für Gesundheit, Bochum, Gjermani

³Deakin University, Australi

⁴Universität zu Lübeck, Gjermani

Hyrje: Sëmundjet jo të transmetueshme (SJT) përbëjnë një barrë të madhe për individët dhe sistemet shëndetësore në mbarë botën. Ndërhyrjet konservative jo-farmakologjike kanë një rol kyç në menaxhimin e këtyre sëmundjeve, por ekzistojnë boshllëqe të rëndësishme në provat shkencore dhe në zbatimin praktik të udhëzimeve klinike.

Qëllimi i studimit: Qëllimi është të identifikohen boshllëqet ekzistuese në provat mbi efektivitetin e ndërhyrjeve konservative jo-farmakologjike të rekomanduara për SJT me barrë të lartë, si dhe të vlerësohet zbatimi i udhëzimeve për këto ndërhyrje.

Materiali dhe Metodat: Do të realizohet një përmbledhje e rishikimeve sistematike duke përdorur bazat e të dhënave Medline (PubMed), EMBASE dhe Cochrane CENTRAL. Përzgjedhja dhe vlerësimi i studimeve do të kryhet nga gjashtë rishikues në mënyrë të pavarur. Përfshihen ndërhyrjet konservative jo-farmakologjike si terapia fizike, qasjet psikologjike dhe edukimi/këshillimi, krahasuar me trajtime minimale ose të tjera. Vlerësimi do të fokusohet në rezultatet klinike të rëndësishme për pacientët.

Rezultatet: Ky përmbledhje e rishikimeve do të ofrojë një përmbledhje gjithëpërfshirëse të literaturës së rishikimit sistematik në dispozicion mbi efektivitetin dhe pengesat/lehtësuesit për zbatimin e ndërhyrjeve konservative jo-farmakologjike të renditura më lart për sëmundjet jo-ngjitëse me ngarkesën më të lartë.

Përfundimi: Ky protokoll ofron bazën për të identifikuar boshllëqet në provat ekzistuese dhe për të avancuar zbatimin efektiv të udhëzimeve në trajtimin jo-farmakologjik të SJT-ve me barrë të lartë.



Qëndrimet e studentëve të infermierisë mbi shpimet aksidentale me gjilpërë në Kosovë

Veronika Shala¹, Sefedin Muçaj¹

¹Fakulteti i Mjekësisë, Universiteti i Prishtinës

Hyrje: Shpimet aksidentale me gjilpërë përbëjnë një rrezik të rëndësishëm profesional në fushën e kujdesit shëndetësor, veçanarisht për studentët e infermierisë që janë në fazën e praktikës klinike. Qëndrimet e tyre ndaj këtij rreziku mund të ndikojnë drejtpërdrejt në respektimin e masave parandaluese dhe sigurinë personale gjatë përgaditjes profesionale.

Qëllimi i studimit: Qëllimi i këtij hulumtimi ishte të vlerësohen qëndrimet e studentëve të infermierisë në Kosovë mbi shpimet aksidentale me gjilpërë dhe vetëdijësimi i tyre për masat parandaluese dhe edukimin përkatës.

Metodologjia: Ky hulumtim ka përdorur dizajnin kuantitativ, cross-sectional. Të dhënat u mblodhën nga 478 studentë të infermierisë nga institucione publike dhe private në Kosovë, përmes një pyetësi të strukturuar që përfshinte variabla demografike dhe pyetje mbi qëndrimet ndaj shpimeve aksidentale me gjilpërë.

Rezultatet: Nga të anketuarit, 87% ishin femra dhe mosha mesatare ishte 21 vjeç. Rreth 46% e studentëve kanë përjetuar shpime aksidentale me gjilpërë gjatë praktikave klinike. Ndërsa 62% e studentëve e konsiderojnë shumë serioz rrezikun nga shpimet aksidentale, 88% besojnë se trajnimet për sigurinë duhet të jenë më të detajuara në programin e tyre studimor. Vetëm 11% mendojnë se masat parandaluese zbatohen gjithmonë në praktika klinike. Gjithashtu, 84% e studentëve mendojnë se janë më të ekspozuar ndaj këtij rreziku sesa infermierët me përvojë dhe 88% janë të gatshëm të ndjekin trajnime shtesë për parandalim.

Përfundimi: Studentët e infermierisë në Kosovë shfaqin një vetëdije të lartë për rrezikun nga shpimet aksidentale me gjilpërë dhe shprehin gatishmëri për trajnime shtesë. Megjithatë, zbatueshmëria e masave parandaluese në praktikë mbetet e kufizuar, çka tregon nevojën për përmirësim të kurrikulave dhe mbikqyrjes në ambientet klinike.

Tab.1 Të dhënat demografike dhe qëndrimet e studentëve të infermierisë mbi shpimet aksidentale me gjilpërë në Kosovë.

	Variabli	Përgjigja	N	%
1.	Gjinia	Femër	417	87%
		Mashkull	61	13%
2.	Mosha	Mesatarja	21 vjeç	/
		SD	2.62	/
		Min	18	/
		Max	44	/
3.	Viti i studimeve	Viti i dytë	250	52%
		Viti i tretë	228	48%
4.	Institucioni	Publik	255	53%
		Privat	223	47%
QËNDRIMET E STUDENTËVE				
5.	A jeni shpuar me gjilpërë aksidentalisht gjatë praktikave klinike ose paraklinike?	a) Po	220	46%
		b) Jo	258	54%
6.	Sa e konsideroni serioz rrezikun e një shpimi aksidental me gjilpërë për shëndetin tuaj?	a) Shumë serioz	296	62%
		b) Mesatarisht serioz	125	26%
		c) Pak serioz	47	10%
		d) Jo serioz fare	10	2%
7.	A mendoni se trajnimet për sigurinë e gjilpërave dhe objekteve të mprehta duhet të jenë më të detajuara në programin tuaj të studimit?	a) Po	421	88%
		b) Jo, janë të mjaftueshme	57	12%
8.	A mendoni se masat e sigurisë për parandalimin e shpimeve aksidentale me gjilpërë janë të zbatuara siç duhet në vendet e praktikës klinike?	a) Po, gjithmonë	54	11%
		b) Po, por jo gjithmonë	226	47%
		c) Jo, shpesh nuk respektohen	174	36%
		d) Nuk jam i/e sigurtë	24	5%
9.	A mendoni se studentët e infermierisë janë të ekspozuar më shumë ndaj shpimeve aksidentale me gjilpërë në krahasim me infermierët me përvojë?	a) Po, shumë më tepër	188	39%
		b) Po, pak më tepër	213	45%
		c) Jo, në të njëjten shkallë	55	12%
		d) Jo, më pak	22	5%
10.	A do pranoni të merrni pjesë në trajnime shtesë për parandalimin dhe menaxhimin e shpimeve aksidentale me gjilpërë?	a) Po, patjetër	330	69%
		b) Po, nëse është e detyrueshme	92	19%
		c) Jo, nuk është e nevojshme	29	6%
		d) Nuk jam i/e sigurtë	27	6%



Ndikimi i përdorimit të traksionit me pajisje elektronike në përmirësimin e simptomave të sindromës cervikale

Nora Sahatciu¹, Arbnora Selimi Hasani¹, Samire Beqaj¹

¹Fakulteti i Mjekësisë, Universiteti i Prishtinës

Hyrje: Sindroma cervikale paraqet një bashkësi simptomash që përfshijnë dhimbje në regjionin e qafës dhe anësive të sipërme, të shoqëruara me deficit neurologjik dhe çrregullime funksionale. Traksioni si metodë fizioterapeutike, në veçanti ai elektronik, është përdorur gjithnjë e më shumë në trajtimin e kësaj sindrome, por me mungesë të theksuar të studimeve në kontekstin lokal.

Qëllimi i studimit: Të vlerësohet efektiviteti i traksionit me pajisje elektronike në reduktimin e simptomave të sindromës cervikale, krahasuar me trajtimin standard fizioterapeutik (elektroterapi dhe masazhë manuale terapeutike).

Materiali dhe Metodadat: Studimi është dizajnuar si një studim kontrolli i randomizuar njëfish i verbër. Janë përfshirë 20 pacientë të moshës 30–55 vjeç, të ndarë në dy grupe të barabarta. Grupi kontroll mori elektroterapi dhe masazhë, ndërsa grupi eksperimental, përveç këtyre, edhe traksion me pajisje elektronike. Vlerësimi është kryer para dhe pas trajtimit përmes shkallës analoge vizuele (VAS) dhe Indeksit të Paaftësisë së Qafës (NDI). Analiza është realizuar me SPSS duke përdorur testet Mann-Whitney U dhe Wilcoxon Signed-Rank Test.

Rezultatet: Pas trajtimit, grupi me traksion shënoi përmirësime më të mëdha krahasuar me grupin kontroll, me ulje të ndjeshme të VAS-it (nga 6.6 në 1.4) dhe NDI-së (nga 15.9 në 4.0). Efekti ishte më i theksuar në simptomat si dhimbja, kokëdhimbja, marramendja dhe përqendrimi.

Përfundimi: Përdorimi i traksionit me pajisje elektronike rezulton të jetë një metodë efektive në menaxhimin e simptomave të sindromës cervikale dhe rekomandohet të integrohet si pjesë e trajtimeve fizioterapeutike standarde.



Faktorët ndikues në realizimin e aktivitetit fizik tek pacientët me artriti reumatoid dhe spondilit ankilozant

Fitim Sadiku¹, Merita Qorolli¹, Mjellma Rexhepi², Blerta Rexhepi Kelmendi², Kreshnik Grezda²,
Jonijana Sadiku²

¹Departamenti i Fizioterapisë, Fakulteti i Mjekësisë, Universiteti i Prishtinës

²Klinika e Reumatologjisë, Qendra Klinike Universitare e Kosovës

Hyrja: Artriti reumatoid (AR) dhe spondiliti ankilozant (SA) janë dy sëmundje autoimune reumatike inflamatore. Liga Evropiane Kundër Reumatizmit (EULAR) ka rekomanduar fuqishëm aktivitetin fizik (AF) si tek pacientët me AR ashtu edhe me SA.

Qëllimi: Qëllimi i këtij studimi ka qenë të pasqyroj lidhshmërinë dhe faktorët ndikues në funksionalitet dhe aktivitet fizik tek pacientët me AR dhe SA.

Metodologjia: Në këtë studim janë përfshirë 100 pacientë me AR dhe 20 me SA nga Klinika e Reumatologjisë të Qendrës Klinike Universitare të Kosovës. Të dhënat janë grumbulluar përmes pyetësorit i cili përfshinte të dhënat sociodemografike, historinë e sëmundjes, stilin e jetës, derisa matje sëmundshmërisë, aktivitetit të sëmundjes, dhimbjes, dhe funksionalitetit janë bërë përmes instrumenteve të standardizuara për AR dhe SA. Analizimi i të dhënave është bërë përmes programit SPSS v.26.

Rezultatet: 78% e pacientëve me AR ishin femra, me moshë mesatare 51.3 vjec derisa 85% e pacientëve me SA ishin meshkuj me moshë mesatare 36.8 vjec. Tek pacientët me AR dhe SA, analiza e korelacionit rezultoi në mes të funksionalitetit dhe dhimbjes ($p < 0.05$), aktivitetit të sëmundjes ($p < 0.05$) dhe sëmundshmërisë ($p < 0.05$). Koeficientët e regresionit tek të dy sëmundjet tregojnë që faktorët ndikues në aktivitet fizik në mënyrë të rëndësishme janë dhimbja, BMI, aktiviteti i sëmundjes, sëmundshmëria dhe niveli i funksionalitetit ($p < 0.05$). Ndërsa, faktorët që ndikojnë në vendimarrjen për realizimin ose jo të aktivitetit fizik janë përfitimet e shumta shëndetësore (AR: RRR , 1.71; SA: RRR , 1.83; $p < 0.05$), koha për aktivitet fizik 45-90min (SA: RRR , 1.12; AR: RRR , 0.48; $p < 0.05$). Mbikqyrja fizioterapeutike rriti gjasën për realizimin e AF (AR: RRR , 1.83; SA: RRR , 1.54; $p < 0.05$).

Përfundimi: Dhimbja, aktiviteti i sëmundjes, sëmundshmëria, dhe BMI janë faktorë ndikues në aktivitet fizik tek pacientët me artriti reumatoid dhe spondilit ankilozant. Faktorët që e rrisin gjasën për realizimin e aktivitetit fizik tek këta pacientë janë përfitimet e shumta shëndetësore, mbikqyrja nga



një fizioterapeut. Periudha kohore e ushtrimeve 45-90min e rrit gjasën për aktivitet fizik tek SA por jo edhe te AR.

Fjalë kyqe: artriti reumatoid, spondiliti ankilozant, aktiviteti fizik



Efikasiteti i programit shtëpiak të ushtrimeve në kualitetin e jetës të pacientëve me dhimbje kronike lumbale

Hajrie Zejnullahi¹, Lirije Aruqi¹, Merita Qorolli^{1,2}

¹Klinika e Mjekësisë Fizikale me Rehabilitim, Qendra Klinike Universitare e Kosovës, Republika e Kosovës

²Departamenti i Fiziotherapisë, Fakulteti i Mjekësisë, Universiteti i Prishtinës, Prishtinë, Republika e Kosovës

Hyrje: Dhimbja e pjesës së poshtme të shpinës është shkaku kryesor i paaftësisë dhe më i zakonshmi nga të gjitha sëmundjet jo të transmetueshme, që zgjat 12 javë ose më shumë dhe përbën 20% të të gjitha rasteve të dhimbjes së shpinës. Ushtrimi është një qasje e zakonshme trajtimi për dhimbjen kronike të shpinës, e rekomanduar nga udhëzimet e praktikës klinike si linja e parë e kujdesit.

Qëllimi: Qëllimi i këtij hulumtimi është të vlerësoj efikasitetin e aplikimit të programit shtëpiak të ushtrimeve në kualitetin e jetës të pacientëve me dhimbje kronike lumbale.

Materiali dhe Metodat: Hulumtimi është i tipit kohort prospektiv dhe është realizuar nga një mostër prej 47 pacientëve, në Klinikën e Mjekësisë Fizikale me Rehabilitim (MFR) pranë Qendrës Klinike Universitare të Kosovës (QKUK). Pacientët ambulator, paraprakisht të vlerësuar nga mjeku-Fiziatër, kanë pranuar një broshurë informuese që përmbante të dhëna të shkurtra mbi dhimbjen lumbale si dhe ushtrime të ilustruara me shkrim dhe fotografi, me qëllim që të vazhdojnë trajtimin fizioterapeutik katërvjetor në kushte shtëpie.

Rezultatet: Në këtë hulumtim morën pjesë gjithsej 47 pjesëmarrës me dhimbje kronike lumbale të moshës mesatare 48.0 ± 12.6 , duke i përfshirë 68.1% të gjinisë femërore. Është gjetur dallim statistikor sinjifikant në mes të matjeve të kualitetit të jetës para dhe pas aplikimit të programit shtëpiak të ushtrimeve. Gjithashtu, është vërejtur një rritje statistikisht sinjifikante në numrin e personave që nuk kanë pasur vështirësi në aftësinë për të lëvizur, nga matja e dytë në matjen e tretë, e cila u realizua pas katër javësh vazhdimi të trajtimit në kushte shtëpie.

Përfundimi: Programi shtëpiak i ushtrimeve rezultoi të jetë i suksesshëm në përmirësimin e kualitetit të jetës të pacientëve që morën pjesë në hulumtim.

Perceptimet dhe Njohuritë për Diabetin Gestacional tek Gratë Shtatzëna

Leonita Rrahmani¹, Sefedin Muçaj¹

¹Universiteti i Prishtinës, Fakulteti i Mjekësisë

Hyrje: Diabeti mellitus gestacional (DMG) paraqet një nga komplikacionet më të shpeshta gjatë shtatzënisë, që ndikon si në shëndetin e nënës, ashtu edhe të foshnjës. Njohja dhe perceptimi i grave shtatzëna për DMG luan rol kyç në parandalimin, menaxhimin dhe zvogëlimin e komplikacioneve.

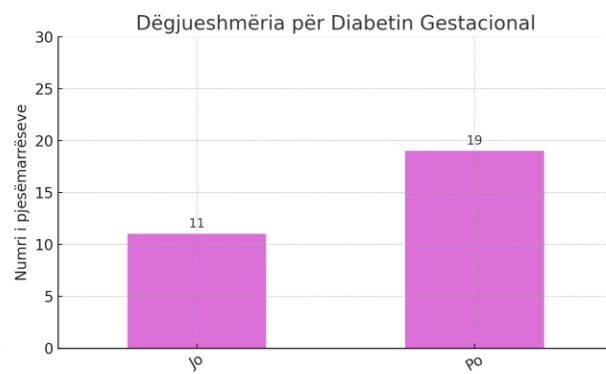
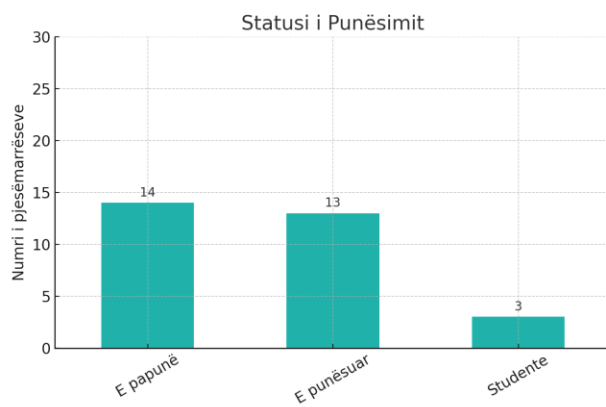
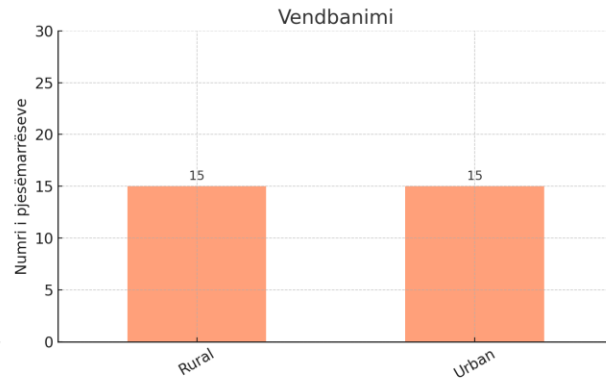
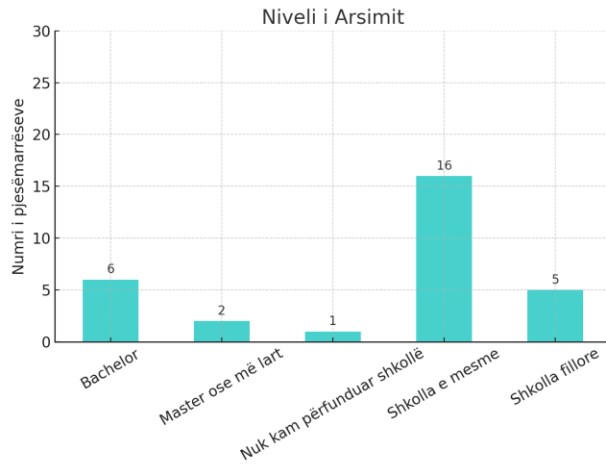
Qëllimi i studimit: Të vlerësohen njohuritë dhe perceptimet e grave shtatzëna për DMG si dhe burimet e informacionit dhe faktorët socio-demografikë që ndikojnë në edukimin e tyre shëndetësor.

Materiali dhe Metodat: Ky është një studim përshkrues, cross-sectional, i realizuar gjatë periudhës janar–maj 2025 në QKUK dhe QMG në Prishtinë. Mostra përfshiu 30 gra shtatzëna, të moshës 18–45 vjeç. Të dhënat u mbledhën përmes një pyetësori gjysmë të strukturuar me 35 pyetje të ndara në pesë seksione. Analiza është bërë duke përdorur metoda statistikore përshkruese.

Rezultatet: Shumica e grave (~80%) kishin dëgjuar për DMG, megjithëse njohuritë e plota ishin të pjesshme. Rreth 65% e pjesëmarrëseve e perceptuan DMG si “shumë të rrezikshëm”. Faktorët më të përmendur si shkaktarë përfshinin: ndryshimet hormonale, mbipeshën dhe mungesën e aktivitetit fizik. Burimi kryesor i informacionit ishin profesionistët e kujdesit shëndetësor dhe interneti. Edhe pse shumica kishin bërë më shumë se 4 vizita prenatale, diskutimi i qëlluar për DMG ishte i kufizuar. Rreth 70% e grave e konsideruan skringun “shumë të rëndësishëm”. Një lidhje pozitive u vërejt ndërmjet nivelit të arsimit dhe njohurive për DMG.

Përfundimi: Gratë shtatzëna në Kosovë kanë njohuri të pjesshme për diabetin gestacional. Ndërhyrjet edukative sistematike dhe qasja aktive nga profesionistët shëndetësorë janë thelbësore për përmirësimin e njohurive dhe perceptimeve. Rekomandohet forcimi i edukimit shëndetësor gjatë vizitave prenatale përmes materialeve të strukturuar dhe sesioneve informuese.

Figura 1. Shpërndarja e pjesëmarrëseve sipas nivelit të arsimit, vendbanimit, statusit të punësimit dhe dëgjueshmërisë për diabetin gestacional.





Trajtimi i perforimeve jatrogjene në rrënjën e dhëmbit- studim *in vitro*

Elza Vehapi¹, Leart Kalludra¹, Kushtrim Ibishi¹, Loreta Lutolli¹, Violeta Vula¹

¹Universiteti i Prishtinës, Fakulteti i Mjekësisë, Dega e Stomatologjisë, Katedra e Sëmundjeve të Dhëmbit

Hyrje: Perforimet jatrogjene gjatë trajtimit endodontik duhet të trajtohen me materiale biokompatibile, të cilat mundësojnë lidhje të mirë me strukturat e dhëmbit.

Qëllimi i studimit: Ky studim *in vitro* ka për qëllim vlerësimin dhe krahasimin e efikasitetit të biodentinës, mineral treoksid agregat cementit (MTA), glass ionomer cementit, si dhe amalgamit në trajtimin e perforimit të rrënjës.

Materiali dhe metodat: Në këtë studim janë testuar 32 molarë të ekstrahuar human. Pas trepanimit, orificiumet e kanaleve të molarëve janë mbyllur me materiale restauruese-kompozite. Pastaj, në nivel të bifurkacionit të rrënjëve janë krijuar perforimet artificiale me frezë, si dhe mostrat janë ndarë në 4 grupe eksperimentale, varësisht prej materialit me të cilin janë mbyllur këto perforime jatrogjene. Mostrat e grupit të parë janë trajtuar me amalgam, mostrat e grupit të dytë me glass ionomer cement (Securafil, Hamburg, Germany), grupi i tretë është trajtuar me MTA (Cerkamed, Stalowa Wola, Poland), si dhe grupi i katërt me Biodentine™ (Septodont, Saint Maur des Fosses Cedex, France). Pas zhytjes së mostrave në metilen blue, rrënjët janë prerë në mënyrë longitudinale, si dhe vlera e depërtimit të ngjyrës është përcaktuar me ndihmën e stereomikroskopit (Brunel MX-6&, UK).

Rezultatet: Pas përpunimit statistikor të rezultateve me Student t-testin, mostrat e mbyllura me biodentinë dhe MTA në mënyrë sinjifikante kanë treguar depërtim më të vogël të ngjyrës, krahasuar me amalgamin dhe glass ionomer cementin.

Përfundimi: Perforimet jatrogjene të trajtuara me glass ionomer cement kanë treguar vlera më të larta të depërtimit të ngjyrës.



Hulumtimi i efikasitetit të përtypjes te bartësit e punimeve protetike fikse dhe krahasimi me denticionin natyral

Tringa Blakaj¹, Linda Dula^{1,2}

¹Fakultetin e Mjekësisë, Drejtimi Stomatologji

²QKSUK

Hyrje: Përtpypja është një nga funksionet më të rëndësishme të sistemit stomatognat. Humbja e dhëmbëve mund të ulë efikasitetin e përtpypjes, duke shkaktuar probleme gastrointestinale. **Qëllimi:** Qëllimi i këtij punimi është të krahasohet efikasiteti i përtpypjes te pacientët para dhe pas punimit të punimeve protetike fikse dhe të krahasohet me individë me denticion natyral, për të vlerësuar ndikimin tyre në rehabilitimin oral.

Materiali dhe metoda: Në këtë hulumtim janë përfshirë 25 pacientë nga Klinika e Protetikës Stomatologjike në QKSUK në Prishtinë dhe 25 studentë me denticion natyral. Për qëllim të këtij hulumtimi është përpiluar një fletë ekzaminuese, e cila përmban të dhënat e përgjithshme të pacientit dhe statusin dentar. Efikasiteti i përtpypjes te pacientët është matur para dhe pas punimit të punimeve protetike fikse, dhe për krahasim është matur efikasiteti i përtpypjes te studentët me denticion natyral. Efikasiteti i përtpypjes është matur me Spektrofotometër LS-722N (Shanghai, Kina) në absorbim (përthithshmëri) prej 590 nm. Si ushqim testues, në këtë hulumtim është përdorur kikiriku, i cili është një ushqim i zakonshëm dhe i raportuar shpesh në literaturë. Verifikimi i rezultateve është bërë me shkallën e besueshmërisë 95% ($P < 0.05$).

Rezultatet: Me Kruskal Wallis test kemi fituar dallim me sinjifikancë të rëndësishme statistikore në efikasitetin e përtpypjes para dhe pas punimit të punimeve protetike fikse te pacientët ($P < 0.05$). Gjithashtu, kemi fituar një dallim me sinjifikancë të rëndësishme statistikore ndërmjet efikasitetit të përtpypjes të studentëve si grup kontrollues me denticion natyral dhe efikasitetit të pacientëve para punimit të punimeve fikse ($P < 0.001$).

Përfundimi: Zëvendësimi i dhëmbëve me punime fikse përmirëson ndjeshëm efikasitetin e përtpypjes duke ndihmuar në rikthimin e funksionit përtpypës. Vlerësimi i funksionit përtpypës është i rëndësishëm si për diagnozën ashtu edhe për trajtimin, duke ndihmuar në zgjedhjen e procedurave protetike më të përshtatshme për përmirësimin e shëndetit oral dhe cilësisë së jetës.



Kariesi dentar në fëmijërinë e hershme

Artan Quni¹, Blerta Latifi-Xhemajli¹

¹Universiteti i Prishtinës "Hasan Prishtina", Fakulteti i Mjekësisë, Dega e Stomatologjisë,
Departamenti i Pedodoncise dhe Stomatologjisë Preventive

Hyrje: Kariesi dentar paraqet një nga problemet shëndetësore më të përhapura në fëmijërinë e hershme. Pavarësisht rënies së prevalencës, shpërndarja e lartë e kësaj sëmundje në mbarë botën vazhdon. Zbatimi i masave të hershme parandaluese do të ndihmonte në parandalimin e kariesit.

Qëllimi: Qëllimi i studimit ishte të vlerësohet gjendja e kariesit tek fëmijët e vegjël, duke përdorur sistemin ICDAS dhe të analizohen determinantat e kariesit dentar.

Metodologjia: Ekzaminimi i fëmijëve u bë në tri kopshte të Prishtinës. 193 fëmijë të moshës 3 deri në 5 vjeç u ekzaminuan nga një ekzaminues i kalibruar. Gjate ekzaminimit të fëmijëve është përdorur ndriçim artificial, pasqyra me sondë dentare jo të mprehtë si dhe vaterollat për të tharë dhëmbët.

Rezultatet: Numri total i dhëmbëve dhe sipërfaqeve të ekzaminuara ishte: 3860/19.300. Prevalenca e kariesit dentar, duke përfshirë lezionet karioze të smaltit dhe dentinës, në dhëmbët primarë ishte 80.8%. Numri i dhëmbëve me karies ishte i kufizuar në 1225 (31.7%). Mesatarja e dhëmbëve me karies ishte 6.38 ± 4.5 . Numri i fëmijëve pa karies ishte 37 (19.1%). Kodi më i shpeshtë ishte 06 – kavitet i zgjeruar në dentine. (1333).

Përfundimi: Prevalenca e kariesit dentar në dhëmbët primarë ishte shumë e lartë. Komponenta e dhëmbëve karioz mbizotëronte me pothuajse asnjë restaurim ose nxjerrje të vërejtur. Kariesi dentar është treguar se prek një numër të konsiderueshëm fëmijësh. Nevojiten strategji efektive për të parandaluar këtë shkallë të lartë të kariesit tek fëmijët e vegjël.



Plasaritjet në dentinën e rrënjës pas përpunimit të kanalit me teknika të ndryshme - studim in vitro

Leonita Neziri¹, Rinea Kastrati¹, Kenan Hasani¹, Ujvesa Bytyçi¹, Miranda Stavileci¹

¹Universiteti i Prishtinës, Fakulteti i Mjekësisë, Dega e Stomatologjisë, Katedra e Sëmundjeve të Dhëmbit

Hyrje: Përdorimi i instrumenteve të ndryshme për përpunimin mekanik të kanalit të rrënjës së dhëmbit mund të shoqërohet me defekte në dentinë.

Qëllimi i studimit: Qëllimi i këtij studimi in vitro ka qenë vlerësimi dhe krahasimi i defekteve në dentinën e rrënjës pas përpunimit të kanaleve me instrumente manuale, si dhe instrumente makinerike rrotulluese Endostar E5 dhe ProTaper Ultimate në molarët e ekstrahuar.

Materiali dhe metodat: Dyzet molarë janë ndarë në katër grupe, varësisht nga teknika e përpunimit të kanalit: grupi i parë është përpunuar me instrumente manuale, grupi i dytë me instrumente Endostar E5, grupi i tretë me ProTaper Ultimate, ndërsa grupi i katërt shërbeu si grup kontrollues, ku mostrat mbetën të papërpunuara. Pas përpunimit mekanik, të gjitha rrënjët u prenë në nivel apikal, të mesëm dhe koronar, si dhe u vëzhguan me stereomikroskop për vlerësimin e defekteve në dentinë.

Rezultatet: Pas përpunimit statistikor të rezultateve u vërejt dallim sinjifikant mes grupit të përpunuar me instrumente makinerike Endostar E5, krahasuar me instrumentet ProTaper Ultimate dhe ato manuale ($p < 0.05$).

Përfundimi: Mostrat e përpunuara me instrumente manuale treguan shkallë të ultë të defekteve në dentinë pas përpunimit të kanalit.

Farmakokinetika e nanobarnave me veprim inhalator

Arber Dreshaj¹, Armond Daci¹

¹Universiteti i Prishtinës “Hasan Prishtina”, Fakulteti i Mjekësisë, Dega Farmaci

Hyrje: Strukturat moderne të administrimit të barnave janë të rëndësishme për përmirësimin e rezultateve të terapive, veçanërisht kur synohen zona të caktuara si indet e traktit respirator. Teknologjitë e sofistikuara, si nanobarnat, mundësojnë administrimin më të saktë të barnave biologjike. Përdorimi i nanobarnave dhe shpërndarja e kontrolluar e tyre ka për qëllim trajtimin e sëmundjeve inflamatore në mënyrë terapeutike

Qëllimi: Fokusi kryesor i punës është krahasimi i dy metodave të administrimit të nanobarnave: inhalimi nazal dhe instilimi trakeal. Qëllimi është të vlerësohet sasia dhe mënyra e depërtimit të substancës në mushkëri për secilën metodë. Për herë të parë, përdoret aparatura Pearl Trilogy DiR Lipid Nanoparticles Tracking nëpërmjet siRNA Therapeutics.

Metodologjia: Metoda e përdorur në këtë studim është një qasje eksperimentale, e bazuar në metoda të kombinuara kërkimore, të realizuara në kushte laboratorike përmes testimeve in vitro në kafshë eksperimentale, të cilat kanë peshë afërsisht 72 gram. Për matjen e biodistribucimit dhe intensitetit të biodisponibilitetit të substancës inhaluese, u zhvilluan vlerësime në intervale të caktuara kohore: **1 dhe 8h**. Të dhënat u morën duke përdorur sistemin e imazherisë Pearl Trilogy, për të analizuar absorbimin, shpërndarjen, metabolizimin dhe eliminimin e barnave në organizëm.

Rezultatet Gjatë analizës së dy metodave të administrimit të nanobarnave – inhalimit nazal dhe instilimit trakeal – u vërejtën ndryshime në shpërndarjen dhe përqendrimin e tyre në mushkëri. Metoda e instilimit trakeal tregoi një përqendrim më të lartë të nanobarnave në mushkëri, ndërsa inhalimi nazal siguroi një shpërndarje më të madhe. Pra menyrët e administrimit ndikojnë drejtëpërdrejtë në shpërndarjen e nanobarnave në indet pulmonare.

Përfundim: Bazuar në analizën e siRNA Therapeutics, ku përdorëm imazherinë Pearl Trilogy, arritëm në konkluzionin se instilimi trakeal është një metodë më efektive për dërgimin e nanobarnave deri në mushkëri krahasuar me inhalimin nasal.

Fjalët kyqe: nanobarnat, sistemet e shpërndarjes së barnave, LPS, trakti respirator, Pearl Trilogy.



Ndikimi Negativ i Ndotësve të Ajrit në Human Umbilical Vein Endothelial Cells (HUVEC)

Valmir Ejupi¹, Arion Elshani¹, Armond Daci¹

¹Universitet i Prishtinës “Hasan Prishtina”, Prishtinë, Kosovë.

Hyrje: Grimcat e ndotësve të ajrit (PM – Particulate Matter), në ditët e sotme janë një nga ndotësit më të mëdhenj të mjedisit, sidomos në pjesët urbane dhe industriale të një vendi. Origjina e tyre mund të jetë e llojllojshme; siç janë industriale, natyrore, antropogjenike, etj. Këto partikula, sipas madhësisë së tyre - mikrometrike, mund të jenë dy llojesh PM_{2.5} dhe PM₁₀. Këto grimca të vogla kanë veti të shquara aerodinamike; shkak i madhësisë së tyre mikrometrike. Kjo veti iu mundëson këtyre të fundit të penetrojnë thellë në sistemin respirator, e prej këtu në qarkullimin sistematik, me potencial të depozitimit në inde dhe organe të ndryshme.

Qëllimi i studimit: Studimi jonë eksperimental ka për qëllim vërtetimin e ndikimit negativ të PM_{2.5} në një model hulumtimi shumë të përshtatshëm - HUVEC (Human Umbilical Vein Endothelial Cells). Ky model studimi është shumë i veshëm për studimin e dukurive në qeliza endoteliale.

Materialet dhe Metodrat: Grimcat PM_{2.5} janë marrur nga pikat e kontrollit të kualitetit të ajrit, të Institutit Hidrometeorologjik të Kosovës, Prishtinë dhe Obiliq. Forma e mostrave të marrura ka qenë në formë të filtrave. Nga këta të fundit, me anë të alkoolit etilik, janë ekstraktuar PM_{2.5}. Qelizat HUVEC janë ekspozuar ndaj tyre në formë akute (24h), si dhe kronike (48h-7 ditë), në rangun e përqendrimit (10 – 300 µg/mL).

Rezultatet: Rezultatet e dalura, përfshijnë kryesisht efektet si; rritje të stresit oksidativ në qeliza, të markerëve të inflamacionit, reduktim të permeabilitetit trans-endotelial. Bashkësia e këtyre ndodhive në qeliza, korrelojnë me funksion jetik qelizor të reduktuar – përcaktues për fatin e jetës së qelizave.

Përfundimi: Në bazë të vlerave të analizës së MTT-Assay, kemi përfunduar se vërehet që Cell Viability ka pësuar rënie të dukshme - që direkt indikon uljen e numrit të qelizave vitale dhe plotësisht funksionale. Në grimcat e mbledhura në të dy zonat; Prishtinë dhe Obiliq vërehet potenciali i dukshëm për dëmtim të shëndetit qelizor.



Faktorët që ndikojnë në integrimin e teorisë në praktikë në përvetësimin e shkathtësive klinike të studentëve të infermierisë

Venera Shala¹, Elvana Podvorica¹

¹Universiteti i Prishtinës “Hasan Prishtina”, Fakulteti i Mjekësisë, Departamenti i Infermierisë dhe Mamisë

Hyrje: Në epokën moderne të kujdesit shëndetësor, sfidat për infermierët e rinj janë të shumta, veçanërisht kur bëhet fjalë për integrimin e njohurive teorike në praktikën klinike. Ky studim adreson këtë problem kritik duke analizuar faktorët që ndikojnë në aftësitë klinike të studentëve të infermierisë. Integrimi i teorisë në praktikë është thelbësor për përgatitjen e një fuqie punëtore kompetente dhe efektive në kujdesin shëndetësor.

Qëllimi i Hulumtimit: Ky punim synon të eksplorojë marrëdhëniet komplekse midis teorisë dhe praktikës në edukimin infermieror. Duke analizuar faktorë si mbështetja e fakultetit, përvojat klinike dhe përdorimi i metodave bashkëkohore të mësimdhënies. Qëllimi është të krijohen strategji për një integrim më të mirë të njohurive teorike në praktikën infermierore.

Metoda dhe Metodologjia: Një anketë ndërseksionale u krye me 113 studentë të infermierisë në Universitetin e Prishtinës, duke përdorur një pyetësor elektronik për mbledhjen e të dhënave. Analizat statistikore përfshinë metodën e analizës së variantës për të identifikuar faktorët që ndikojnë në përvetësimin e aftësive klinike.

Rezultatet: Të dhënat treguan se mbështetja e vazhdueshme nga mentorët gjatë praktikës klinike përmirëson ndjeshëm integrimin e teorisë në praktikë. Studentët që përfituan nga mentorimi aktiv dhe bashkëpunues zhvilluan kompetenca më të mira praktike. Nga 113 studentë të anketuar, 81.4% ishin femra dhe 18.6% meshkuj. Pjesa më e madhe (58.4%) pohuan se mentorët integrojnë mirë teorinë dhe praktikën, ndërsa 31% ishin pjesërisht dakord. Mbështetja individuale u vlerësua si e mjaftueshme nga 33.6%, ndërsa 16.8% u shprehën plotësisht të kënaqur. Takimet e fokusuar në nevojat mësimore u vlerësuan pozitivisht nga 50.4% e studentëve, dhe 38.9% konsideruan mentorët si pjesë të rëndësishme të ekipit të infermierisë. Ndihma në zvogëlimin e mangësive teoriko-praktike u raportua nga 53.1%, ndërsa 30.1% ishin pjesërisht dakord. Këto të dhëna konfirmojnë ndikimin pozitiv të mentorimit aktiv në zhvillimin profesional.

**Konferenca e Parë Studentore e Fakultetit të Mjekësisë
Universiteti i Prishtinës – Qershor 2025**



Përfundime: Roli i mentorëve dhe qasjet bashkëkohore të mësimdhënies janë thelbësore për të siguruar që njohuritë teorike të transformohen në aftësi praktike të qëndrueshme. Rekomandohet që programet edukative të fokusohen në zhvillimin e metodave që mbështesin këtë integrim.

Fjalë kyçe: Infermiera, mentor-student, teori-praktikë, edukim profesional.



Përceptimi i studentëve të infermierisë për faktorët e mbikëqyrjes klinike në një mjedis klinik të të mësuarit

Anita Shala¹, Elvana Podvorica¹

¹Universiteti i Prishtinës “Hasan Prishtina”, Fakulteti i Mjekësisë, Departamenti i Infermierisë dhe Mamisë

Hyrje: Praktika klinike përbën një pjesë thelbësore të edukimit infermieror dhe ndikon drejtpërdrejt në formimin profesional të studentëve. Mjedi i të mësuarit klinik, si komponent kyç i trajtimit dhe edukimit infermieror, kërkon mjete të fuqishme për të vlerësuar efektivitetin dhe cilësinë e mbikëqyrjes në ambientet spitalore. Kuptimi i përceptimeve të studentëve është esencial për përmirësimin e qasjes mësimore dhe për sigurimin e standardeve të larta në kujdesin shëndetësor.

Qëllimi: Ky studim ka për qëllim të eksplorojë perceptimet e studentëve të infermierisë lidhur me faktorët që ndikojnë në mbikëqyrjen klinike në mjediset klinike të të mësuarit. Synimi ishte të identifikoheshin pikat e forta dhe sfidat në përvojën klinike gjatë praktikës profesionale.

Metodat: Ky është një studim përshkrues me karakter tërthor. Të dhënat janë mbledhur në mënyrë elektronike përmes një pyetësi të strukturuar, i cili iu është shpërndarë **108 studentëve** të infermierisë, nga viti i parë deri në të tretin. Pyetësi përfshinte indikatorë mbi mjedisin mësimor, stafin mbikëqyrës, dokumentacionin, atmosferën, dhe stilin e udhëheqjes.

Rezultatet: Në këtë punim dominon gjinia femërore prej 76.9% përkundër gjinisë mashkullore me 23.1%. Grupmosha më e përfaqësuar ishte ajo 18-vjeçare me 27.1%, e ndjekur nga studentët 19-vjeçarë prej 23.4% dhe 20-vjeçarë me 18.7%. Sa i përket perceptimit për atmosferën në repart, 38.9% e studentëve u shprehën se ishin plotësisht dakord se kishte një atmosferë pozitive, ndërsa 42.6% u shprehën dakord deri diku, duke reflektuar një vlerësim të përgjithshëm të favorshëm për ambientin klinik. Për më tepër, 41% e të anketuarve deklaruan se ishin plotësisht dakord që situatat në repart ishin kuptimplota për të mësuar, ndërsa 36% ishin dakord deri diku. Në pyetjen nëse reparti mund të konsiderohej si një mjedis i mirë për mësim, 41.7% u shprehën plotësisht dakord dhe 34.3% ishin dakord deri diku, duke sugjeruar se një pjesë e konsiderueshme e studentëve e percepton praktikën klinike si të dobishme dhe ndihmuese në formimin profesional. Sa i përket mbikëqyrjes, 38% e studentëve ndjenë një interesim të plotë të stafit për mbikëqyrje, ndërsa 35.2% ndjenë mbështetje të pjesshme. Ndërkohë, 56.5% e tyre deklaruan se dokumentacioni infermieror ishte i qartë, një



komponent thelbësor në sigurimin e cilësisë dhe organizimit të punës praktike. Në përgjithësi, të dhënat tregojnë një perceptim pozitiv të studentëve për komponentët kyç të mjedisit klinik, me vlerësim të lartë për qartësinë e dokumentacionit, klimën e bashkëpunimit dhe mundësitë për të mësuar në mënyrë aktive dhe të strukturuar.

Përfundim: Studentët e infermierisë, në përgjithësi, e perceptuan pozitivisht mjedisin klinik si një ambient të favorshëm për të mësuar. Atmosfera në repart, dokumentacioni i qartë dhe qasja e stafit mbikëqyrës u vlerësuan lartë. Megjithatë, u identifikuan aspekte që kërkojnë përmirësim, si personalizimi i marrëdhënies mes stafit dhe studentëve dhe sigurimi i situatave më të qarta dhe të strukturuar për të mësuar. Vlerësimi i vazhdueshëm i përvojës së studentëve në praktikë ndihmon në ngritjen e cilësisë së edukimit klinik.

Fjalë kyçe: Mjedisi klinik, edukimi infermieror, mbikëqyrja klinike, perceptimi i studentëve, arsimi shëndetësor



Variacioni i inflamacionit subklinik në profilet epidemiologjike dhe të rrezikut klinik të pacientët që i nënshtrohen angiografisë koronare elektive

Fjolla Zymberi¹, Flaka Rexhaj¹, Vigan Mahmutaj², Aurora Bakalli^{1,2}

¹Universiteti i Prishtinës, Fakulteti i Mjekësisë

²Qendra Klinike Universitare e Kosovës, Klinika e Kardiologjisë

Hyrja: Inflamacioni konsiderohet të jetë faktor thelbësor në procesin e aterosklerozës. Proteina C-reaktive me ndjeshmëri të lartë (hs-CRP) është një tregues i inflamacionit që mund të zbulojë nivele shumë të ulëta të CRP-së. Identifikimi i gjendjeve klinike, parametrave epidemiologjik me inflamacion të lartë mund të ndihmojë në parandalimin e sëmundjes kardiovaskulare.

Qëllimet: Objektivi i këtij studimi ishte të analizonte ndërlidhjen e hsCRP në rrezikun klinik për sëmundje aterosklerotike dhe me parametrat epidemiologjik.

Materiali dhe Metodadat: Studimi është i tipit kros –seksional observues. Në studim u përfshin 128 pacientë të cilët janë paraqitur për koronarografi elektive në QKUK dhe të cilët nuk kishin sëmundje të dokumentuar të arterieve koronare. Ata u ndanë në dy grupe, në varësi të vlerave të hsCRP (hsCRP të lartë ≥ 2 , hsCRP të ulët < 2). Për të testuar lidhjen ndërmjet grupeve të krahasuara për secilin lloj variabli, janë përdorur: testi T, testi Mann-Whitney U dhe testi χ^2 (chi-katror).

Rezultatet: Individët me nivele më të larta të hsCRP kishin peshë më të lartë ($84,9 \pm 13,5$ kg kundrejt $79,7 \pm 13,2$ kg, $p = 0,032$) dhe një indeks më të lartë të masës trupore (BMI) ($29,2 \pm 4,62$ kg/m² kundrejt $27,6 \pm 3,7$ kg/m². $p = 0,030$). Kohëzgjatja e diabetit melit ishte dukshëm më e shkurtër në grupin me hsCRP të lartë (mediane 6,5 vjet, IQR 4-8) krahasuar me grupin me hsCRP të ulët (mesatarja 10,5 vjet, IQR 4-15, $p=0,039$). Moshë gjithashtu iu afrua rëndësisë statistikore, me një moshë mesatare më të lartë në grupin me hsCRP të lartë ($62,1 \pm 8,61$ vjeç) krahasuar me grupin me hsCRP të ulët ($59,1 \pm 8,51$ vjeç, $p = 0,052$).

Konkluzionet: Individët me BMI më të lartë, peshë më të lartë kishin nivel më të lartë inflamacionit. Poashtu individët me kohëzgjatje më të shkurtër të diabetit treguan nivel më të lartë të inflamacionit.

Tabela 1. Karakteristikat bazë të popullsisë së studimit



Karakteristikat	Të gjitha (n=128)	E ulët, hsCRP < 2 (n=67)	E lartë, hsCRP ≥ 2 (n=61)	Vlera P
	n (%)	n (%)	n (%)	
Mosha, në vite*	60.5 (8.66)	59.1 (8.51)	62.1 (8.61)	0.052
Gjinia, mashkull kundrejt femër	62 (48.4)	31 (46.3)	31 (50.8)	0.607
Pesha, kg*	82.2 (13.5)	79.7 (13.2)	84.9 (13.5)	0.032
Lartësia, cm*	170 (7.31)	170 (7.91)	170 (6.64)	0.580
BMI, kg/m ² *	28.4 (4.23)	27.6 (3.7)	29.2 (4.62)	0.030
Duhanpirës	39 (30.5)	17 (25.4)	22 (36.1)	0.189
Kohëzgjatja e pirjes së duhanit, në vite*	29.5 (14)	28.5 (14.4)	30.4 (14)	0.682
Konsumues i alkoolit	5 (3.91)	3 (4.48)	2 (3.28)	0.727
Hipertensioni	98 (76.6)	52 (77.6)	46 (75.4)	0.769
Kohëzgjatja e hipertensionit, në vite**	6 (2 - 12)	6 (2 - 10)	6 (2 - 15)	0.625
Diabeti melit	36 (28.1)	14 (20.9)	22 (36.1)	0.057
Kohëzgjatja e Diabeti melit, në vite**	8 (4 - 10.5)	10.5 (4 - 15)	6.5 (4 - 8)	0.039
Dislipidemia	33 (25.8)	20 (29.9)	13 (21.3)	0.270
Kohëzgjatja e dislipidemisë, në vite**	4 (2 - 8)	3.5 (2 - 7.5)	6 (1 - 8)	0.867
Historia familjare e SAK	45 (35.2)	24 (35.8)	21 (34.4)	0.869

*Mesatarja dhe devijimi standard, ** Gama mesatare dhe ndër kuartilale

BMI = Indeksi i masës trupore, CAD = Sëmundja e arterieve koronare (SAK)



Menaxhimi bashkëkohor i Hemofilisë A të rëndë tek një adoleshent: Prezantim Rasti

Art Uka¹, Violeta Grajçevci Uka^{1,2}

¹Universiteti i Prishtinës, Fakulteti i Mjekësisë

²Qendra Klinike Universitare e Kosovës, Klinika e Pediatriisë, Reparti i Hematoonkologjisë

Hyrje: Hemofilia A paraqet një sëmundje të gjakut, gjenetike recesive, e lidhur me kromozomin X, e cila karakterizohet nga deficienca e faktorit VIII të koagulimit. Manifestimet klinike përfshijnë gjakderdhje spontane dhe traumatike, sidomos në nyje dhe muskuj, që në mungesë të trajtimit adekuat mund të shkaktojnë dëmtime të përhershme dhe invaliditet. Zakonisht shfaqen vështirësi për ndalimin e gjakderdhjeve, veçanërisht në formën e rëndë kur niveli i faktorit është më pak se 1%. Trajtimi profilaktik që synon të ruajë nivelet e faktorit VIII është thelbësor për të parandaluar komplikimet kronike dhe për të përmirësuar cilësinë e jetës.

Prezantimi i rastit: Pacienti është mashkull 17 vjeç, i diagnostikuar me Hemofili A të rëndë në moshën 3-muajshe, pas një episodi gjakderdhjeje pas marrjes së vaksinës. Ka histori familjare pozitive. Fillimisht trajtimi ka përfshirë plazmë të freskët dhe më pas faktor VIII rekombinant dy herë në javë. Gjatë viteve janë shfaqur hemartroza të përsëritura dhe kontraktura në nyjet e gjurit dhe bërrylit. Inhibitorët ndaj faktorit VIII kanë rezultuar negativë. Prej 1 viti pacienti ndjek një trajtim profilaktik subkutan bashkëkohor, me përmirësim të dukshëm klinik duke rezultuar me mungesë të episodeve të reja të gjakderdhjeve dhe me rritje të funksionit artikular dhe pjesëmarrjes në aktivitetet e përditshme.

Përfundimi: Ky rast thekson rëndësinë e diagnostikimit dhe trajtimit të hershëm, si dhe domosdoshmërinë e përcjelljes së vazhdueshme për komplikimet e mundshme. Aplikimi i strategjive bashkëkohore në menaxhimin e pacientëve me Hemofili A të rëndë pa inhibitorë mund të sjellë përfitime të mëdha në parandalimin e komplikimeve, duke përmirësuar në mënyrë të konsiderueshme cilësinë e jetës. Përvoja e këtij pacienti nënvizon nevojën për qasje individuale dhe trajtim të personalizuar në kujdesin hemofilik.



Fraktura e Shethit të Introducer-it në Arterien Femorale Profunde Pas Kateterizimit Kardiak: Një komplikim i rrallë

Lisa Tahiri¹, Jehona Telaku¹, Guxim Bytyqi¹, Dea Haliti¹, Laura Leci Tahiri^{1,2}

¹Fakulteti i Mjekësisë, Universiteti i Prishtinës “Hasan Prishtina”

²Klinika e Kirurgjisë Vaskulare, QKUK, Prishtinë

Hyrje: Në epokën e teknologjisë mjekësore që po përparon me shpejtësi, procedurat e bazuara në kateter përdoren gjithnjë e më shpesh në praktikën klinike, veçanërisht në kardiologji. Megjithatë, me rritjen e numrit të këtyre procedurave, ka një rritje të ngjashme në incidencën e komplikacioneve të lidhura me kateterin, përfshirë ato që lidhen me shethin e introducer-it. Shethi i introducer-it është një komponent thelbësor i përdorur në procedura të tilla si kateterizimi kardiak për të mundësuar qasjen vaskulare dhe për të lehtësuar kalimin e kateterëve në sistemin arterial.

Prezantimi i rastit: Pacient mashkull i moshës 78 vjeç me histori të sëmundjes së arterieve koronare, hipertension, vie si rast urgjent dhe i nënshtrohet procedurës së kateterizimit kardiak. Procedura kryhet përmes arteries femorale të djathtë dhe kalon pa komplikime. Pas kateterizimit kardiak, gjatë heqjes së shethit, vihet re se mungon një pjesë e shethit. Pacienti nuk ka ankesa subjektive, këmba e djathtë është e ngrohtë në palpacion, me pulsacione periferike prezente, pa hematomë lokale në vendin e punktimit. Përmes echo-doplerit vërtetohet prezenca e pjesës së shethit në arterien femorale, andaj pacienti i nënshtrohet intervenimit kirurgjik nën anestezion spinal, me të cilin ajo pjesë nxirret. Intervenimi kirurgjik kalon pa komplikacione dhe pacienti kalon në monitorim postoperator në njësinë koronare.

Përfundim: Pavarësisht rëndësisë së tij, komplikacionet si fraktura e shethit mbeten të rralla, por mund të jenë serioze. Një sheth i frakturuar mund të mbetet i bllokuar brenda arteries femorale ose strukturave të tjera vaskulare, duke çuar në morbiditet të konsiderueshëm. Këto komplikacione mund të shkaktojnë dëmtim të enëve të gjakut, emboli, trombozë, ose madje iskemi të këmbës nëse nuk adresohen me shpejtësi. Njohja e hershme, imazheria e përshtatshme dhe menaxhimi i shpejtë, përfshirë nxjerrjen kirurgjike kur është e nevojshme, janë thelbësore për të parandaluar komplikacionet afatgjata dhe për të siguruar rezultate optimale për pacientin.

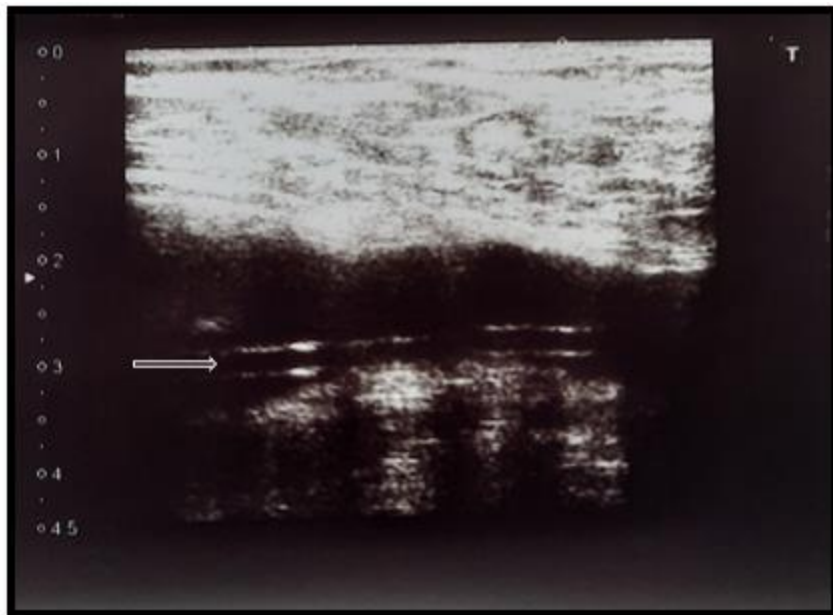


Figura 1. Shenja tregon fragmentin e shethit të introducerit në arterien femorale përmes ekzaminimit me echo-dopler

Figura 2. Pamja complete e shethit të introducer-it dhe pjesës së frakturuar pas nxjerrjes me intervenim kirurgjik



Analiza e Gjetjeve Elektrokardiografike tek Pacientët me Shok Kardiogjenik pas Infarktut Akut të Miokardit: Ndikimi në Mbijetesë

Margaritë Gjoka¹, Rrita Lila¹, Ermira Bajrami¹, Aurora Bakalli¹

¹Fakulteti i Mjekësisë, Universiteti i Prishtinës

Hyrje: Incidenca e shokut kardiogjenik (ShK) te pacientët me infarkt akut të miokardit (IAM) varion nga 3% deri në 13%, me një shkallë vdekshmërie rreth 40% brenda 30 ditëve të para dhe 50% brenda vitit të parë, duke e bërë ShK shkakun kryesor të vdekjes tek pacientët me IAM.

Qëllimi: Qëllimi i këtij studimi ishte analiza e gjetjeve elektrokardiografike (EKG) te pacientët që përjetojnë ShK dhe krahasimi i tyre midis pacientëve që mbijetuan dhe atyre që nuk mbijetuan.

Metodologjia: Një studim prospektiv, i tipit kross-sekncional, u realizua nga data 20 mars deri më 20 tetor 2024. Pacientët e shtruar me sindromë akute koronare (SAK) u monitoruan nga afër, dhe ata që zhvilluan ShK u përfshinë në studim. Pacientët më pas u ndanë në dy grupe: ata që ekzistuan (grupi i vdekshmërisë) dhe ata që mbijetuan (grupi i të mbijetuarve).

Rezultatet: Nga 1,166 pacientë të shtruar me SAK në Klinikën e Kardiologjisë gjatë periudhës shtatëmuajore, 86 (7.4%) zhvilluan ShK. Nga këta me ShK, 44 (51%) ekzistuan, dhe shkalla e përgjithshme e vdekshmërisë pas SAK ishte 3.8%. Nga pacientët që zhvilluan ShK, 83.7% kishin infarkt me ST elevim (STEMI), ndërsa 16.3% kishin infarkt pa ST elevim (NSTEMI) ($p < 0.0001$). Tabela 1 paraqet parametrat e EKG dhe i krahason ato midis dy grupeve. Pacientët me infarkt të murit inferior dhe me ShK, kishin më shumë gjasa të mbijetonin në fazën e hershme pas IAM ($p = 0.002$). Parametrat e tjerë elektrokardiografikë nuk treguan ndryshime domethënëse midis grupeve.

Përfundime: Në qendrën tonë, rreth 7% e pacientëve me SAK zhvillojnë ShK dhe gati gjysma e tyre përfundojnë me vdekje. Pacientët me STEMI kanë dukshëm më shumë gjasa të zhvillojnë ShK sesa ata me NSTEMI. Gjithashtu, pacientët me infarkt të murit inferior kanë më shumë gjasa të mbijetojnë ShK-në në periudhën e hershme pas IAM.



Tabela 1. Krahasimi i parametrave të EKG në mes të grupeve

Karakteristikat e pacientëve	Pacientët (86)	Grupi 1 (44)	Grupi 2 (42)	95% CI	P
Ritmi sinusal (%)	82/86 (95.3%)	42/44 (95.4%)	40/42 (95.2%)	-10.9% to 11.7%	0.96
Frekuenca kardiake	89.5 ± 24.3	93.4 ± 22.4	85.4 ± 25.8	-18.3 to 2.3	0.1
Boshti normal (%)	39/86 (45.3%)	17/44 (38.6%)	22/42 (52.4%)	-6.9% to 33.03%	0.2
Çreg. konduktive (%)	23/86 (26.7%)	12/44 (27.3%)	11/42 (23.8%)	-15.9% to 20.1%	0.8
Arritmitë (%)	32/86 (37.2%)	19/44 (43.2%)	13/42 (30.9%)	-7.9% to 31.1%	0.2
STEMI antero-septal (%)	28/86 (32.6%)	17/44 (38.6%)	11/42 (23.8%)	-4.8% to 32.8%	0.1
STEMI antero-lateral (%)	27/86 (31.4%)	15/44 (34.1%)	12/42 (28.6%)	-13.8% to 24.1%	0.6
STEMI inferior (%)	15/86 (17.4%)	2/44 (5.6%)	13/42 (30.9%)	16.5% to 64.2%	0.002
STEMI posterior (%)	2/86 (2.3%)	1/44 (2.3%)	1/22 (2.4%)	-9.6% to 10.2%	0.98
NSTEMI (%)	14/86 (16.3%)	9/44 (20.4%)	5/42 (11.9%)	-7.5% to 24.1%	0.3



Defekti septal atrial te të rriturit: analiza retrospektive e rasteve të diagnostikuara me ekokardiografi transezofageale

Arbër Berisha¹, Buna Mustafa¹, Aurora Bakalli¹

¹Fakulteti i Mjekësisë, Universiteti i Prishtinës

Hyrje: Defekti septal atrial (ASD) është një anomali kongjenitale e zemrës që shpesh zbulohet në moshë të rritur përmes ekzaminimeve të avancuara imazherike. Identifikimi i llojit të defektit, madhësisë, ndikimit hemodinamik dhe përcaktimi i strategjisë së trajtimit janë thelbësore për menaxhimin efektiv të pacientëve.

Metodologjia: Ky studim retrospektiv përfshin analizën e të dhënave të 45 pacientëve të diagnostikuar me ASD, të përzgjedhur nga një databazë prej 500 ekokardiografive transezofageale të kryera në Klinikën e Kardiologjisë, QKUK. Janë analizuar karakteristikat demografike, morfologjia e defektit, parametrat hemodinamikë dhe mënyra e trajtimit.

Rezultatet: Nga gjithsej 45 pacientë, tipi *secundum* i ASD ishte më i shpeshti, i identifikuar në 86.7% të rasteve, ndjekur nga tipi *primum* (8.9%) dhe *sinus venosus* (4.4%). Gratë përbënin 66.7% të mostrës, me raport gjinor F:M prej 2:1. Moshë mesatare në momentin e diagnostikimit ishte 45 ± 16 vjeç. Diametri mesatar i defektit ishte 21.3 ± 9.5 mm. PSAP mesatare ishte 44.9 ± 15.2 mmHg dhe raporti Qp:Qs 3 ± 1.7 , duke reflektuar një shunt të rëndësishëm majtas-djathtas. Ventrikuli i djathtë dhe atriumi i djathtë ishin të dilatuar, me dimensione mesatare 42.9 ± 9 mm dhe 47.3 ± 8.7 mm, respektivisht. Mbyllja perkutane me pajisje okluderi u realizua në 42.2% të pacientëve, ndërsa 17.8% u trajtuan nëpërmjet kirurgjisë. 11.1% kishin indikacion për kateterizim të djathtë për shkak të hipertensionit pulmonar, ndërsa për 28.9% mungonin informatat mbi trajtimin.

Konkluzione: ASD tipi *secundum* dominon në këtë popullatë, me incidencë më të lartë te gratë. Mbyllja perkutane është mënyra më e përdorur e trajtimit. Moshë mesatare prej 45 vjetësh tregon një diagnostikim të vonuar të një defekti kongjenital, çka thekson nevojën për identifikim më të hershëm, veçanërisht te pacientët me simptoma të paqarta kardiake.



Ekspertimet e dëmtimeve të foshnjës së porsalindur në fushën e mjekësisë ligjore

Festa Kelmendi¹, Naim Haliti¹

¹Fakulteti i Mjekësisë, Universiteti i Prishtinës

Hyrje: Nga këndvështrimi gjinekologjik dhe pediatrik, porsalindja zgjatë 7- 28 ditë kurse nga këndvështrimi mjekoligjor, porsalindja zgjatë prej momentit të lindjes e deri "24 orët" e para të jetës ekstrauterine. Dëmtimet e foshnjës së porsalindur mund të jenë natyrshme, aksidentale, nga neglizhenca, të realizuara nga nëna dhe që në mjekësinë ligjore konsiderohet si „vrasje e privilegjuar” dhe mbrohet nga kodi penal i Kosovës duke arsyetuar labilitetin psikoemocionale të nënes pas lindjes.

Qëllimi i punimit: Duke rishikuar literaturën aktuale dhe punime shkencore të publikuara, është tentuar të arrihen njohuri më të gjëra sa i përket ekspertimit të dëmtimeve të foshnjës së porsalindur në fushën e mjekësisë ligjore. Tema fokusohet në analizimin e të dhënave të marra nga arkiva e Institutit të Mjekësisë Ligjore në QKUK.

Materiali dhe metoda e punës: Ky punim është një rishikim i literaturës ekzistuese dhe hulumtim shkencor retrospektiv. Duke përdorur të dhënat e mbledhura nga arkiva e IML, librat e fushës së mjekësisë, punime shkencore dhe ilustrimi me anë të figurave në mënyrë që të arrihet deri në një seleksionim të mirëfilltë të informatave.

Rezultatet dhe diskutimi: Nga studimet e përfshira në këtë punim, janë paraqitur rezultatet e fituara nga të dhënat e mbledhura në vitet 2020-2025. Arritëm në përfundim që mbizotërojnë rastet e vdekjes së foshnjës së porsalindur nga shkak natyral (hipoksia intrauterine, keqformimet e lindura, lindjet e veshitura) në krahasim me shkakun e vdekjes nga ndërhyrja e jashtme (traumat, hipotermia, neglizhenca, asfiksioni) dhe në rëndësinë e domosdoshme të ekspertizës mjekoligjore për zbulimin e rasteve të dyshimta.

Përfundimi: Përmes një shqyrtimi të hollësishëm të literaturës dhe të dhënave klinike, kemi arritur në përfundimin që ekspertiza mjekoligjore ka rëndësi në diferencimin e vdekjeve të qëllimshme nga ato aksidentale si dhe mundësinë e përfshirjes së një personi të tretë.

Të dhënat e grumbulluara nga mjeku ligjor nëpërmes metodave të ndryshme diagnostikuese (autopsi, ekzaminime histopatologjike) kontribuojnë në ruajtjen e të drejtave të foshnjës dhe janë jetike për institucionin e drejtësisë.

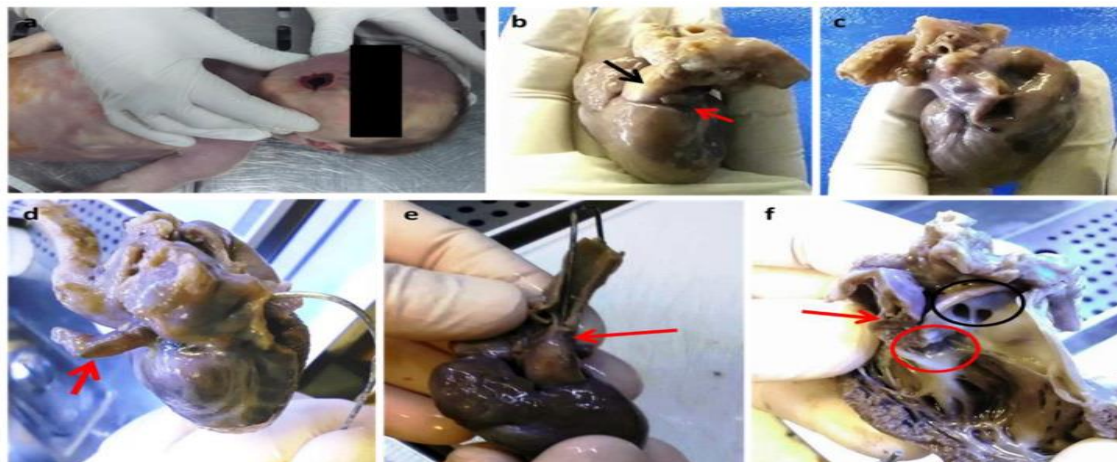


Figura 1. Pamja makroskopike e zemrës së foshnjës se vdekur 26 orë pas lindjes.

Hipoplazia e zgavrave të zemrës së majtë me barkushen e majtë (LV) të reduktuar në një çarje dhe një zgavër të barkushes së djathtë që simulonte praninë e një dhome të vetme dhe unike ventrikulare.

Lëndimet Traummatike Torakale në Kosovë: Një Studim Retrospektiv për Periudhën 2020-2024

Endrit Muji¹, Astrit Hamza¹

¹Fakulteti i Mjekësisë, Universiteti i Prishtinës

Hyrje: Trauma torakale është kontribues i lartë i morbiditetit dhe mortalitetit në mbarë botën. Lëndimet traumatike torakale paraqesin një pjesë të madhe përbërëse të lëndimeve të pacientëve me politrauma, dhe ato përbëjnë shkaktarin kryesor të vdekjeve në botë në grupmoshat nën 45 vjeç. Shkaktari kryesor i këtyre lëndimeve janë aksidentet automobilistike dhe aksidentet e këmbësorëve me kontribut prej 67% të numrit të përgjithshëm të rasteve. Numri i lëndimeve traumatike torakale është në rritje dhe shumë pacientë vdesin para arritjes në qendrat emergjente, pavarësisht ndihmës së shpejtë të ofruar.

Qëllimi: Qëllimi i këtij punimi është analizimi i pacientëve me lëndime traumatike torakale të trajtuar në QKUK, konkretisht në Klinikën e Kirurgjisë Torakale, përgjatë periudhës 2020-2024.

Metodologjia: Ky hulumtim klinik i tipit retrospektiv përshkruar është realizuar përmes grumbullimit të të dhënave të pacientëve të traumatizuar dhe trajtuar në repartin e Kirurgjisë Torakale në QKUK, në periudhën kohore Janar 2020 – Nëntor 2024.

Rezultatet: Në këtë hulumtim numri total i rasteve të analizuara është 451, ku 382 pacientë i takojnë gjinisë mashkullore, apo 84.7% e numrit total, ndërsa 90 i takojnë gjinisë femërore apo 13.4%. Numri i traumave topitëse në Kosovë është konsiderueshëm më i lartë se numri i traumave penetruese (vetëm 14% i rasteve). Pacientët me trauma torakale penetruese kryesisht i përkasin grupmoshës nën 25 vjeç. Patologjia më e shpeshtë e shkaktuar nga traumat torakale në Kosovë është Pneumotoraksi traumatik.

Përfundimi: Meshkujt përbëjnë shumicën e pacientëve të prekur nga lëndimet traumatike torakale. Mosha mesatare e pacientëve të prekur nga lëndimet traumatike torakale në Kosovë është 44.7 vjeç. Numri më i madh i rasteve sipas hulumtimit janë nga Prishtina.

Metoda më e shpeshtë e trajtimit të lëndimeve traumatike torakale është torakostomia me dren.

Fjalët kyçe: Lëndimet traumatike torakale, fraktura e brinjëve, torakostomia, lëndimet topitëse, pneumotoraks

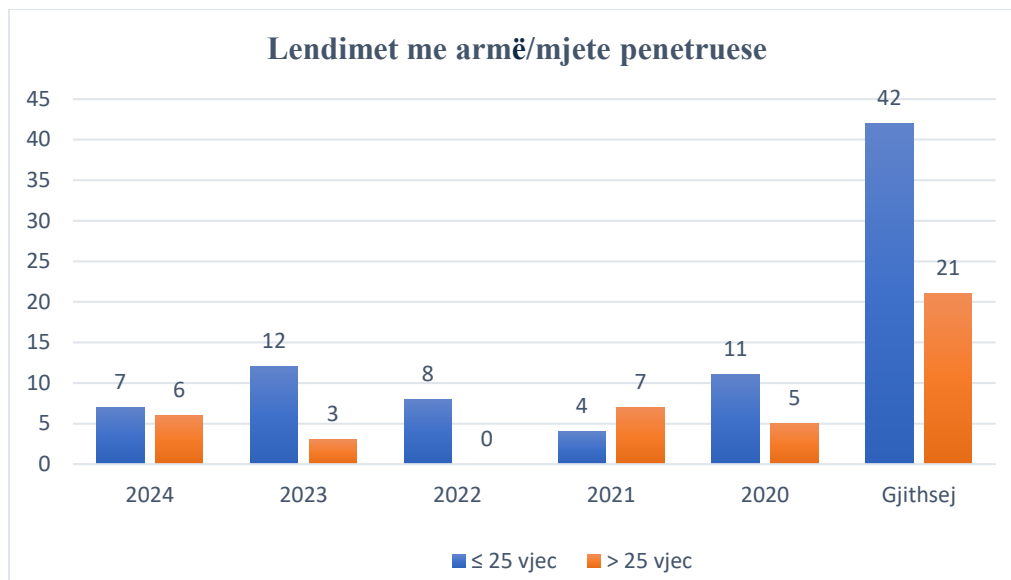


Figura 1. Lëndimet traumatike torakale me armë/mjete penetruese, të trajtuara në klinikën e kirurgjisë torakale, QKUK. Janë paraqitur lëndimet sipas viteve të klasifikuara në dy grupe sipas moshës, ≤25 vjeç dhe >25 vjeç. Shihet qartë dominimi i rasteve në grupmoshën ≤25 vjeç.

Aplikimi i kompozitit në molarin e parë me anë të stamp teknikës: Prezantim rasti

Riola Kutllovci¹, Vesa Sejda¹, Lis Lipa¹, Gramos Nuhiu¹, Enis Statovci¹, Afërdita Morina¹, Miranda Stavileci¹

¹Fakulteti i Mjekësisë, Dega e Stomatologjisë, Universiteti i Prishtinës.

Hyrje: Kompozitet direkte janë mbushje estetike, të cilat kanë për qëllim restaurimin e dhëmbit me lezion karioz, por edhe rikthimin e funksionit dhe momentin estetik. Në rastin tonë prezantohet një restaurim direkt me kompozit në dhëmbin 46, me lezion kariotik në sipërfaqen okluzale, restaurim ky që është bërë me anë të ashtuquajturës stamp teknika.

Prezantimi i rastit: Pacienti mashkull, 30 vjeç, u paraqit në Departamentin e Sëmundjeve të Dhëmbit me Endodoncion në Fakultetin e Mjekësisë, pa simptoma subjektive në dhëmbin 46, por me prani vetëm të kariesit përgjatë fisurës, pa dëmtim të tuberkulumeve. Pas izolimit me rubber-dam, filimisht sipërfaqja e dhëmbit u izolua me teflon dhe mbi të me flow kompozit u morën gjurmët e morfologjisë së kurorës, më saktësisht të sipërfaqes okluzale. Pas preparimit të kavitetit të klasës së parë sipas Black-ut dhe eliminimit të masave karioze, vazhduam me brejtjen e smaltit, përkatësisht dentinës me acid fosforik 36% (Delton EZ Etch etchant gel[®], Dentsply Sirona) dhe me aplikim e mjetit adheziv (Prime&Bond Universal[®]). Pas aplikimit të kompozitit Neo Spectra[®] ST Effects (Dentsply Sirona), për të rikthyer formën e mëparshme morfologjike të dhëmbit, mbi shtresën e fundit të kompozitit u vendos tefloni si dhe fisurat dhe tuberkulumet u formëzuan pas aplikimit të masës së marrë para preparimit të kavitetit. Faza përfundimtare vazhdoi me largimin e materialit të tepërt, si dhe me lustrimin e mbushjes.

Përfundimi: Aplikimi i kompozitit më anë të stamp teknikës mundëson që të rikthehet morfologjia okluzale e molarëve, përkatësisht paramolarëve, të cilët në sipërfaqet okluzale fillimisht lajmërohen vetëm me karies fisural pa dëmtim të theksuar të sipërfaqes okluzale.



Prevalenca e çrregullimeve të ankthit dhe stresit tek studentët e vitit të parë të mjekësisë gjatë sezonit të parë të provimeve

Eli Bunga¹, Rina Hoxha^{1,2}

¹Fakulteti i Mjekësisë Prishtinë

²IKSHPK

Hyrje: Studentët e mjekësisë përballen me sfida të konsiderueshme psikologjike, veçanërisht gjatë sezonit të parë të provimeve, një periudhë kritike e tranzicionit akademik. Ankthi dhe stresi përbëjnë dy nga shqetësimet më të përhapura gjatë kësaj faze të hershme të formimit profesional, duke ndikuar ndjeshëm në performancën akademike dhe përvetësimin e aftësive klinike.

Qëllimi dhe metodologjia: Ky studim synon të vlerësojë prevalencën dhe ashpërsinë e çrregullimeve të ankthit dhe stresit, si dhe të analizojë strategjitë e përballimit që përdorin studentët e vitit të parë të Mjekësisë së Përgjithshme në Universitetin e Prishtinës gjatë sezonit të tyre të parë të provimeve. Ky është një studim transversal, retrospektiv. Target grupi i studentëve i është nënshtruar pyetësorëve të standartizuar ndërkombëtarisht GAD-7 dhe PSS, së bashku me një pyetësor mbi strategjitë e përballimit dhe ndikimin e tyre në performancën akademike dhe klinike.

Rezultatet: Të dhënat tregojnë se 61.6% e studentëve përjetojnë ankth të moderuar ose të rëndë dhe nga ana tjetër 92.3% raportojnë nivele të moderuara ose të larta stresi. Studentet femra shfaqin nivele më të larta stresi sesa meshkujt ($t=+3.35$, $p < 0.01$). Strategjitë më të zakonshme përballuese janë studimi i organizuar dhe relaksimi, ndërsa aktiviteti fizik mbetet shumë i pakët. Përdorimi i strategjive të pashëndetshme lidhet dukshëm me ndikim negativ në performancën akademike dhe klinike.

Përfundime: Ankthi dhe stresi paraqiten me intensitet të lartë tek studentët e vitit të parë të mjekësisë. Këto gjetje nënvizojnë nevojën për mbështetje institucionale dhe ndërhyrje të hershme që promovojnë strategji përballuese të shëndetshme dhe mirëqenie mendore të qëndrueshme.

Fjalë kyçe: Ankthi, Stresi, Studentët e mjekësisë, Sezoni i parë i provimeve.



Sëmundjet e Kolecistës dhe Kolecistektomia – Krahasim i Metodave Operative Konvencionale dhe atyre Minimalisht Invazive gjatë pesë viteve të fundit në Spitalin e Pejës

Flaka Devolli¹, Astrit Hamza¹

¹Fakulteti i Mjekësisë, Universiteti i Prishtinës

Hyrje: Kolecistiti akut është një gjendje inflamatore e fshikëzës së tëmthit, që zakonisht shkaktohet nga obstrukcioni i kanalit cistik për shkak të gurëve të tëmthit. Kjo gjendje shfaqet me dhimbje në kuadrantin e sipërm të djathtë të abdomenit, ethe dhe ndonjëherë nauze e të vjella. Në mungesë të trajtimit adekuat, kolecistiti mund të çojë në komplikime serioze si perforimi, abscesi ose peritoniti. Trajtimi i kolecistitit akut zakonisht përfshin stabilizimin e pacientit dhe më pas ndërhyrjen kirurgjike – kolecistektominë. Dy metodat kryesore kirurgjike që përdoren janë kolecistektomia laparoskopike (minimalisht invazive) dhe ajo konvencionale (e hapur).

Qëllimi i studimit: Ky punim fokusohet në krahasimin e metodave kirurgjike për trajtimin e kolecistitit, duke shqyrtuar dallimet midis kolecistektomisë konvencionale dhe asaj minimalisht invazive të kryera gjatë periudhës 2020-2024 në Spitalin e Përgjithshëm të Pejës.

Materiali dhe metodat: Ky studim paraqet një analizë retrospektive të të dhënave mbi operacionet e kryera gjatë periudhës 2020-2024 në Spitalin e Përgjithshëm të Pejës, ku u krahasuan operacionet laparoskopike dhe ato klasike për trajtimin e kolecistitit. Të dhënat u mbledhën nga librat e protokollit të repartit të kirurgjisë në Spitalin e Përgjithshëm të Pejës, duke përfshirë numrin e operacioneve sipas vitit, llojit të procedurës kirurgjike, moshës dhe gjinisë së pacientëve.

Rezultatet: Nga 1347 raste të operuara, 1278 (95%) u trajtuan me metodën laparoskopike dhe 69 (5%) me metodën klasike. Shumica e pacientëve ishin femra (1058), ndërsa grupmoshat më të përfaqësuara ishin 40–49 vjeç (298 raste) dhe 50–59 vjeç (312 raste). Numri më i lartë i operacioneve u regjistrua në vitin 2023 (336 raste). Muaji me më së shumti operacione ishte tetori (152 raste). Komuna me numrin më të madh të rasteve të operuara në Spitalin e Përgjithshëm të Pejës ishte Peja (702 raste).

Përfundimi: Ky studim tregon një kalim të dukshëm nga operacionet klasike në ato laparoskopike për trajtimin e kolecistitit në Pejë gjatë periudhës së studuar. Rritja e përdorimit të teknikave minimalisht invazive është një tregues i përmirësimit të praktikave kirurgjike dhe mundësive për trajtime më të sigurta dhe më efikase për pacientët.



Veprimi farmakologjik i nanobarnave inhalatore në sëmundjet pulmonare

Evetar Morina¹, Armond Daci¹

¹Fakulteti i Mjekësisë, Universiteti i Prishtinës

Hyrje: Nanopartikalet lipidike (LNPs) janë platforma të avancuara për dërgimin e molekulave gjenetike si siRNA, ku një nga targetet kryesore është gjeni GATA-3, i cili aktivizon qelizat Th2 dhe nxit prodhimin e citokinave inflamatore (IL-4, IL-5, IL-13). Aktiviteti i tepruar i GATA-3 (guaninë-adeninë-timinë-adeninë regjioni 3) është i lidhur me sëmundje si astma dhe riniti alergjik. Dërgimi i siRNA-ve që inhibojnë GATA-3, përmes nanopartikaleve lipidike, paraqet një strategji të re për të reduktuar inflamacionin respirator.

Qëllimi: Të vlerësohet veprimi farmakologjik dhe efikasiteti terapeutik i nanogrimcave me GATA-3 në një model eksperimental të inflamacionit pulmonar të minjtë, si dhe avancimi në trajtimin me terapi të reja si nanoformulime

Materiali dhe Metodat: Inflamacioni pulmonar u induktua përmes administrimit të lipopolisakaridit (LPS) si substancë pro-inflamatorë me anë të instilimit trakeal, ndërsa si metode e së ardhmes është metoda me inhalim.

Rezultatet: Lipid Nanoparticles si sistem i percjelljes me siRNA për gjenin GATA-3 solli një rritje të inflamacionit të konfirmuar nga vlerësimet histologjike dhe klinike. Rezultatet preliminare tregojnë ulje të inflamacionit nga LPS në mushkëri!

Përfundimi: Metoda e instilimit trakeal paraqet një metodë më të shpejt të arritjes së substancave pro -inflamatorë dhe është standard i artë pasi që mund të jetë një zhvillim i ri i trajtimeve për sëmundjet pulmonare. Megjithatë nevojitet ende studime shtese mbi qartësimin e plotë të këtyre rezultateve preliminare.

Fjalët kyçe: nanobarnat, siRNA, GATA-3, instilimi trakeal.



Menaxhimi i një rasti me cistë ehinokoku në mëlçi – Qasje multidisiplinare dhe trajtim minimal invaziv: Prezantim rasti

Enida Kavaja¹, Elda Kavaja¹, Floren Kavaja^{1,2}

¹Fakulteti i Mjekësisë, Universiteti i Prishtinës “Hasan Prishtina”, Prishtinë, Kosovë

²Kavaja Hospital, Prishtinë, Kosovë; Universiteti i Prishtinës “Hasan Prishtina”

Hyrje: Ehinokokoza hepatike, e shkaktuar nga *Echinococcus granulosus*, paraqet një sfidë klinike që kërkon një vlerësim dhe menaxhim të kujdesshëm, shpesh përmes bashkëpunimit multidisiplinar. Diagnostikimi i hershëm dhe përcaktimi i qasjes optimale terapeutike janë thelbësore për të parandaluar komplikimet dhe për të ofruar trajtim efikas me invazivitet sa më të ulët.

Qëllimi: Të prezantohet një rast i trajtuar me sukses me qasje të koordinuar multidisiplinare (radiologjike, patologjike, infektive, kirurgjikale), duke theksuar rëndësinë e diagnostikimit të saktë dhe përfitimet e trajtimit laparoskopik si metodë minimalisht invazive.

Prezantimi i rastit: Një paciente femër u paraqit me formacione cistike në lobin e djathtë të mëlçisë, të identifikuar përmes imazherisë si dy cista ehinokokale me karakteristika të qarta për cistë hidatide (cista bija, përmasa 10×10×9 cm dhe 5×7×6 cm). Radiologjia kontriboi në konfirmimin e natyrës parazitare të lezionit. Diagnoza u përforcua me ekzaminimin histopatologjik pas ndërhyrjes. Kirurgu abdominal realizoi me sukses heqjen e cistave dhe shpëlarjen e kavitetit abdominal përmes ndërhyrjes laparoskopike. Pacientja qëndroi e hospitalizuar për gjashtë ditë, periudhë gjatë së cilës pati një rikuperim të mirë klinik dhe nuk u evidentuan komplikime post-operative.

Konkluzioni: Ky rast ilustron rëndësinë e bashkëpunimit multidisiplinar në menaxhimin e cistave ehinokokale hepatike, ku diagnostikimi i saktë imazherik dhe konfirmimi histopatologjik udhëhoqën drejt një trajtimi të personalizuar dhe efektiv. Qasja laparoskopike rezultoi të jetë një metodë efikase dhe e sigurt, duke mundësuar rikuperim të shpejtë dhe minimizim të riskut për pacientin.



Rezultatet e trajtimit të pacientëve diabetik me inhibitorë të ko-transportuesit natrium-glukozë të tipit 2 (sglt2 inhibitorë)

Edonë Zeka¹, Ibrahim Rudhani¹

¹Fakulteti i Mjekësisë, Universiteti i Prishtinës

Hyrje: Diabeti mellitus tip 2 është ndër sëmundjet kronike më të përhapura globalisht dhe paraqet sfida serioze për sistemet shëndetësore për shkak të ndërlikimeve të shumta. Trajtimi i saktë është thelbësor për të parandaluar komplikimet. Një nga zhvillimet më të fundit në trajtimin farmakologjik është përdorimi i barnave që veprojnë duke penguar transportuesin e natriumit dhe glukozës në veshka – të njohura si inhibitorë të ko-transportuesit natrium-glukozë tip 2 (SGLT2i) të cilët përveq rregullimit të glikemisë, ofrojnë mbrojtje nga ngjarjet mikro dhe makrovaskulare.

Qëllimi i punimit: Duke rishikuar literaturën aktuale dhe punimet shkencore të publikuara, është tentuar të arrihen njohuri më të gjera, sa i përket efektit të terapisë me SGLT2i tek pacientët me diabet. Punimi fokusohet në analizimin e të dhënave të marra nga pacientët me diabet të trajtuar me SGLT2i në Klinikën e Endokrinologjisë, në QKUK.

Materiali dhe metoda e punës: Ky punim është rishikim i literaturës ekzistuese dhe hulumtim shkencor retrospektiv. Duke hulumtuar nëpër libra me renome dhe punime shkencore të arritshme e përmes ëeb-faqeve, është tentuar të arrihet një seleksionim i mirëfilltë i informatave.

Rezultatet dhe diskutimi: Në këtë punim janë përfshirë tre studime si dhe janë analizuar të dhënat nga pacientët me diabet mellitus tip 2 që janë trajtuar me SGLT2i në Klinikën e Endokrinologjisë, në periudhën Janar 2025 -Maj 2025, ku gjithsej ishin 35 raste (21 meshkuj, 14 femra).Bari më i përdorur ishte empagliflozina. Ajo ka treguar rezultate pozitive në kontrollin e glikemisë dhe është toleruar mirë, me efekte anësore të lehta të raportuara vetëm në 2 raste (infeksione urogjenitale).

Përfundimi: Përmes një shqyrtimi të hollësishëm të literaturës dhe të dhënave klinike të disponueshme, kemi arritur në përfundimin që terapia me SGLT2i ka arritë një përmirësim të glikemisë si dhe reduktim të rrezikut për komplikime vaskulare tek pacientët me diabet tip 2.

Fjalët kyçe: SGLT2 inhibitorët, empagliflozina, diabeti mellitus

Tabela 1. Struktura e paraqitjes së numrit të rasteve sipas grupmoshës dhe gjinisë

Grupmosha	Femra		Meshkuj		Totali	
	Nr.	%	Nr.	%	Nr.	%
Nën 40	0	0%	0	0%	0	0%
40-45	0	0%	1	3%	1	3%
46-50	1	3%	1	3%	2	6%
51-55	1	3%	3	9%	4	11%
56-60	4	11%	4	11%	8	23%
61-65	3	9%	2	6%	5	14%
66-70	1	3%	5	14%	6	17%
71-75	2	6%	3	9%	5	14%
76-80	2	6%	2	6%	4	11%
Total	14	40%	21	60%	35	100%

Në këtë hulumtim nga numri i përgjithshëm prej 35 rasteve që janë trajtuar me empagliflozin, është vërejtur një dallim sa i përket gjinisë, ku 14 raste kanë qenë të gjinisë femërore apo 40% ndërsa 21 raste kanë qenë të gjinisë mashkullore apo 60%. Ky dallim mund të sqarohet nga ajo se diabeti mellitus është më i shpeshtë në gjininë mashkullore, rrjedhimisht edhe nevoja për trajtim me SGLT2i tek meshkujt është më e lartë.

Në distribuimin e rasteve sa i përket grup-moshës vërejmë se shumica e pacientëve që kanë marrë trajtim paraqiten në grup-moshën 56-60 vjet me 8 raste apo 23%, pastaj në grup-moshën 66-70 vjet me 6 raste apo 17% dhe më së paku raste në grup-moshën nën 40 vjet me 0 raste apo 0%.



**Nxjerrja Manuale e një Instrumenti të Thyer nga Kanali i Rrënjës: Një Rast nga Praktika
Klinike Studentore**

Bulza Preniqi¹, Agime Dragidella Teneqja¹

¹Universiteti i Prishtinës, Fakulteti i Mjekësisë

Thyerja e instrumenteve gjatë trajtimit endodontik është një komplikacion i zakonshëm, veçanërisht në praktikën klinike studentore, ku përvoja është e kufizuar. Ky abstrakt paraqet një rast të një pacienti 38-vjeçar, te i cili gjatë trajtimit endodontik nga një student ndodhi thyerja aksidentale e një instrumenti në kanalin mesiobukal të dhëmbit 26. Fragmenti i instrumentit u largua me sukses duke përdorur vetëm instrumente manuale, pa ndihmën e pajisjeve të avancuara si mikroskopi operator apo ultrazëri.

Rasti ilustron rëndësinë e qasjes së kujdesshme, teknikës precize dhe mbikëqyrjes profesionale në menaxhimin e komplikimeve klinike nga studentët.

Ky raport përforcon nevojën për trajnime praktike cilësore dhe zhvillimin e aftësive për përballimin e situatave të paparashikuara në praktikën klinike.

Fjalë kyçe: instrument i thyer, endodonti, studenti, heqje manuale, praktikë klinike

Prevalenca e ankthit tek nxënësit e shkollës së mesme të mjekësisë në Istog

Shqipe Hajrizaj¹, Leonora Hajrizaj², Elvana Podvorica²

¹Shkolla e mesme e mjekësisë “Keka Med”

²Universiteti i Prishtinës “Hasan Prishtina”, Fakulteti i Mjekësisë, Departamenti i Infermierisë dhe Mamisë

Hyrja: Ankthi është një ndjenjë që individët e përjetojnë në nivele të ndryshme gjatë jetës së tyre. Ankthi është një reagim i shëndetshëm dhe normal ndaj kërcënimeve të perceptuara ose përvojave unike, dhe është një forcë motivuese e nevojshme për mbijetesë. Ankthi i lehtë është një forcë shtytëse e nevojshme për adaptim dhe avancim në një fazë më të lartë të zhvillimit shpirtëror. Megjithatë, kur niveli i ankthit rritet shumë, ai, përkundrazi, shërben si një funksion pengues.

Qëllimi: Qëllimi kryesor i këtij studimit ishte matja e prevalencës së ankthit tek nxënësit e shkollës së mesme të mjekësisë në Istog si dhe të shqyrtojë nivelin e ankthit në këtë grup specifik nxënësish ku për shkak të dinamikës së jetës, si nga ana shoqërore, materiale, ekonomike, sociale ka bërë që ai të jetë dominant në ditët e sotme.

Metodat: Ky është një studim kuantitativ ndërseksional tranzverzal (cross-sectional study), që ka objektiv matjen e prevalencës së ankthit tek nxënësit e shkollës së mesme të mjekësisë në Istog. Përzgjedhja e mostres ishte e randomizuar. Totali i responenteve në këtë studim ishin 80 nxënës. Mbledhja e të dhënave është realizuar duke përdorur pyetësoin me vetë-raportim Inventari i Beck-ut për Ankthin (BAI).

Rezultatet: Nga 80 responentë të përfshirë në hulumtim duke matur nivelin e ankthit të gjinisë femërore 73.75% Mean±SD (21.2±13.1) përkundër gjinisë mashkullore 26.25% Mean±SD (10.1±9.3) p=0.082 rezultoi se nuk ka dallim sinjifikante ndërmjet mesatareve të ankthit mes meshkujve dhe femrave por që mund të ketë një trend të dukshëm drejt një ndryshimi, por nevojitet më shumë analizë ose mostër më e madhe për ta konfirmuar këtë. Krahasuar statusit ekonomik dhe nivelit të ankthit përmes Korrelacionit Pearson ($r = -.042$) dhe vlerë të probabilitetit ($p > 0.05$), nuk është statistikisht i rëndësishëm, kjo do të thotë që faktorët e tjerë mund të ndikojnë më shumë tek ankthi i adoleshentëve, dhe statusi ekonomik mund të mos jetë një faktor kyç në këtë kontekst.

Përfundim: Nga ky hulumtim arrijmë në përfundim se prevalenca e ankthit tek nxënësit e shkollës së mesme të mjekësisë është mesatarisht e shprehur ku për shkak të dinamikës së jetës, si nga ana shoqërore, materiale, ekonomike, sociale ka bërë që ai të jetë dominant në ditët e sotme. Në përfundim,

**Konferenca e Parë Studentore e Fakultetit të Mjekësisë
Universiteti i Prishtinës – Qershor 2025**



ky hulumtim ofron një kuptim më të thellë të ndikimit të gjinisë në përvojën e ankthit dhe mbështet idenë që trajtimi dhe mbështetja duhet të jenë të personalizuar dhe të përshtatura për grupet e ndryshme.

Fjalë kyçe: Ankthi, prevalenca, nxënësit, çrregullimet e ankthit, shëndeti mendor



Aplikimi i kompozitit neo spectra® st effect në restaurimin e molarit mandibular: prezantim rasti

Drin Aliu¹, Blerta Dollaku¹

¹Fakulteti i Mjekësisë, Dega e Stomatologjisë, Universiteti i Prishtinës.

Hyrje: Restaurimet direkte me kompozit përfaqësojnë një metodë të rëndësishme në trajtimin e dëmtimeve të strukturës dentare, duke përfshirë zëvendësimin e mbushjeve të vjetra, të dekoloruara, si dhe trajtimin e kariesit sekondar. Përzgjedhja e një sistemi të përshtatshëm matrice, bazuar në morfologjinë e dhëmbit, është thelbësore për një restaurim të suksesshëm, veçanërisht në kavitetet e klasës II dhe MOD. Në këtë prezantim rasti, paraqitet një restaurim direkt me kompozit në dhëmbin 46, i cili shfaqte karies në sipërfaqet okluzale, meziale dhe distale. Qëllimi ishte zëvendësimi i një mbushjeje të vjetër dhe eliminimi i kariesit sekondar, me synim rikthimin e funksionalitetit dhe estetikës së dhëmbit.

Prezantimi i rastit: Pacienti mashkull, 31-vjeç, u paraqit në Departamentin e Sëmundjeve të Dhëmbit me Endodoncion në Fakultetin e Mjekësisë me një mbushje të vjetër dhe shenja të kariesit sekondar në dhëmbin 46, por pa simptoma subjektive. Pas izolimit me rubber dam, u largua mbushja ekzistuese dhe indi karioz. Sipërfaqet dentare u trajtuan me acidin fosforik (Delton EZ Etch®) 36% për 30 sekonda, dhe më pas u vendos sistemi i matricës (Palodent®) për rindërtimin e mureve aproksimale dhe krijimin e kontakteve të sakta interproksimale. Modelimi u realizua me dorës të lirë. Fillimisht u aplikua (SDR®+ Bulk Fill Flowable) në shtresa prej 4 mm, ndërsa për shtresat okluzale u përdor (Neo Spectra® ST). Restaurimi u modelua sipas anatomisë së dhëmbit dhe në fund u përfundua me lustrim përmes sistemit Enhanced®.

Përfundimi:

Restaurimi direkt me kompozit është një zgjidhje efikase për trajtimin e dhëmbëve me lezione karioze dhe formë të ndryshuar anatomo-morfologjike, duke rikthyer njëkohësisht funksionin dhe estetikën. Siç u vërejt në këtë rast, rindërtimi preciz i strukturave okluzale – si brazdat, kreshtat dhe tuberkulumet – është vendimtar për ruajtjen e kontakteve funksionale dhe lëvizjeve fiziologjike në okluzion.



Figura 1. Restaurimi i dhëmbit 46 me kompozit Neo Spectra® ST Effects



Përdorimi i antikoagulantëve në ortopedi - rishikim i literatures

Kujtim Braha¹, Dafina Bytyqi^{1,2}

¹Fakulteti i Mjekësisë, Universiteti i Prishtinës

²Qendra Klinike Universitare e Kosovës –QKUK, Klinika e Ortopedise

Hyrje: Tromboembolizmi venoz (VTE), që përfshin trombozën e venave të thella (DVT) dhe embolinë pulmonare (PE), paraqet një ndërlikim të zakonshëm të pacientët ortopedikë, veçanërisht pas artroplastikës apo traumave të mëdha. Rreziku i VTE pas ndërhyrjeve ortopedike është dukshëm më i lartë sesa në kirurgjinë e përgjithshme. Në mungesë të profilaksisë, PE mund të kontribuojë në 5–10% të vdekjeve spitalore.

Qëllimi: Qëllimi i këtij punimi është të analizojë përdorimin, efektet dhe sfidat e antikoagulantëve në ortopedi, bazuar në evidencat më të fundit shkencore.

Metodologjia: Punimi është një rishikim i literaturës mbi përdorimin e antikoagulantëve në ortopedi. Janë shqyrtuar 208 artikuj nga platformat PubMed, Scopus, Cochrane dhe Sage Journals, të kufizuar në pesë vitet e fundit. Nga këto, janë përzgjedhur 50 artikuj për analizë të thelluar.

Diskutimi: LMWH (p.sh., enoxaparin) mbetet standardi i kujdesit, ndërsa DOAC (rivaroxaban, apixaban) po fitojnë popullaritet për shkak të efikasitetit dhe lehtësisë së përdorimit. Aspirina gjithashtu po përdoret gjithnjë e më shumë për pacientët me rrezik të ulët për shkak të kostos së ulët dhe profilit të sigurisë. Megjithatë, aspirina shoqërohet me incidencë pak më të lartë të VTE krahasuar me DOAC ose LMWH në kirurgjinë madhore.

Konkluzion: Përdorimi i antikoagulantëve mbetet kritik për parandalimin e VTE në ortopedi. Zgjedhja e agentit duhet të bazohet në faktorët e rrezikut të pacientit dhe llojin e procedurës. Strategjitë individuale të vlerësimit të rrezikut dhe përdorimi i mjeteve mbështetëse klinike, si dhe telemjekësia, janë thelbësore për të përmirësuar menaxhimin e tromboprofilaksisë në kirurgjinë ortopedike

Fjalë kyce: Antikoagulantët, Ortopedi, LMWH, Heparina, Fondaparinux, Aspirina, VTE, DOAC



Strategjitë e menaxhimit të sëmundjeve arteriale në kirurgjinë vaskulare

Bleonë Hajdari¹, Laura Leci-Tahiri^{1,2}

¹Universiteti "Hasan Prishtina", Fakulteti I Mjekësisë, Departamenti I kirurgjisë,

²QKUK, Klinika e Kirurgjisë vaskulare

Hyrje: Sëmundjet arteriale paraqesin një problematikë globale me shkallë të lartë të mortalitetit dhe morbiditetit.

Qëllimi: Ky punim diplome trajton strategjitë e menaxhimit të sëmundjeve arteriale në kirurgjinë vaskulare. Qëllimi kryesor është të shqyrtohen metodat dhe teknikat më të fundit për trajtimin e sëmundjeve arteriale, duke përfshirë ndërhyrjet kirurgjikale dhe trajtimet mjekësore. Punimi gjithashtu analizon efektivitetin e këtyre strategjive dhe ofron rekomandime për përmirësimin e praktikave të menaxhimit të sëmundjeve arteriale.

Materiali dhe metodat: Ky punim është një rishikim literature i një periudhe 5 vjeçare nga literatura ekzistuese e publikuar ne PubMed, Scopus, Google Scholars rreth mënyres së trajtimit, diagnostikimit, të sëmundjeve arteriale në përgjithësi, por me fokus ne arteriet periferike dhe aortën abdominale.

Rezultatet: Nga studimi i shumë punimeve është parë se metoda e trajtimit me terapinë bazë mjekësore ka vend të rëndësishëm në trajtimin e sëmundjeve arteriale periferike, duke dhënë efekte më të mira postoperative te pacientët të cilët iu është përshkruar ajo terapi. Po ashtu ka ende kirurg dhe pacientë kryesisht të rinjë dhe pa komorbiditete të cilët preferojnë kirurgjinë e hapur në vend të kirurgjisë endovaskulare. Përpos metodave konservative dhe trajtimit kirurgjik, ndërhyrjet endovaskulare konsiderohen si fusha e re me më përparim në kirurgjinë vaskulare me rezultate shumë premtuese dhe kohë të shërimit më të shpejtë për pacientët.

Perfundimi: Në përfundim, menaxhimi i sëmundjeve arteriale në kirurgjinë vaskulare kërkon një qasje të integruar, me diagnostikim të hershëm, trajtim të personalizuar dhe bashkëpunim ndërdisiplinor. Përparimet në teknologji dhe imazheri, si dhe zhvillimi i teknikave minimalisht invazive, janë thelbësore për përmirësimin e rezultateve terapeutike. Ndryshimet në stilin e jetesës dhe përdorimi i terapisë medikamentoze ndihmojnë në kontrollin e faktorëve të rrezikut dhe ngadalësimin e progresit të sëmundjes. Kërkimi i vazhdueshëm shkencor dhe zhvillimi teknologjik mbeten shtylla për avancimin në këtë fushë dinamike.



Moshimi dhe cilësia e gjumit: strategjitë për të përmirësuar cilësinë e gjumit tek të moshuarit dhe ndikimi i tyre në shëndetin e përgjithshëm

Gentian Hetemi¹, Naim Jerliu¹

¹Fakulteti i Mjekësisë, Universiteti i Prishtinës

Hyrje: Në Kosovë, popullsia është rreth 1,761,985 banorë, prej të cilëve 8% (rreth 140,958) janë individë mbi 65 vjeç. Ndërkohë, në botë, jetojnë rreth 8,073,826,673 njerëz, dhe rreth 703 milion prej tyre janë të moshës mbi 65 vjeç, ndërsa më shumë se 147 milion janë të moshës 80-99 vjeç. Gjumi është një aspekt esencial i jetës, që lidhet me dy mekanizma kryesorë: ritmet cirkadiane dhe nevojën për gjumë. Pavarësisht se qëllimi i tij nuk është plotësisht i kuptuar, është e njohur se gjumi është jetik për shëndetin fizik dhe mendor. Me kalimin e moshës, modelet e gjumit kanë tendencë të ndryshojnë dhe bëhen më pak efikase. Çrregullimet e gjumit janë të zakonshme dhe shpesh çojnë në lodhje gjatë ditës, duke ndikuar në performancën ditore. Plakja është një proces biologjik natyror që përfshin ndryshime progresive, jo vetëm fizike, por edhe psikologjike, shoqërore dhe kulturore, dhe ka pasoja të mëdha për individët dhe shoqëritë. Prandaj, është e rëndësishme të ruhet cilësia e gjumit dhe të merren masa për të trajtuar faktorët që e ndikojnë negativisht.

Qëllimi: Qëllimi i këtij studimi është të shqyrtojë strategjitë për rritjen e efikasitetit të gjumit tek individët e moshuar dhe ndikimin e tyre në shëndetin e përgjithshëm.

Materiali dhe Metodat: për këtë punim është shfrytëzuar materiali i marrë nga burimet e ndryshme të njohura siç janë: NCBI, GOOGLE SCHOLAR, PUBMED etj.

Rezultatet dhe përfundimi: Rezultatet tregojnë se ndryshimet fiziologjike, si shkurtime në kohën e gjumit të thellë dhe periudhat e zgjuarjes gjatë natës, janë të zakonshme tek individët e moshuar. Shëndeti i përgjithshëm dhe kushtet shëndetësore, si çrregullimet e zemrës, diabeti dhe artriti, gjithashtu ndikojnë në cilësinë e gjumit. Stili i jetesës, si aktiviteti fizik i kufizuar dhe ushqimi jo i shëndetshëm, ka një ndikim të madh. Një qasje holistike që përfshin mbështetje mjekësore dhe psikologjike është e nevojshme për të përmirësuar cilësinë e gjumit dhe mirëqenien e individëve të moshuar.

Fjalët kyçe: Cilësia e Gjumit, Moshë, Strategjitë për përmirësim të gjumit, Shëndeti i Përgjithshëm.



Frekuenca e pranisë së dy kanaleve te paramolarët e mandibullës

Elsa Meqa¹, Miranda Stavileci¹

¹Universiteti i Prishtinës, Fakulteti i Mjekësisë, Dega e Stomatologjisë, Katedra e Sëmundjeve të Dhëmbit.

Hyrje: Anatomia e brendshme komplekse e dhëmbit, si dhe variacionet e saj luajnë rol të rëndësishëm në suksesin e trajtimit endodontik.

Qëllimi i studimit: Ky studim ka për qëllim vlerësimin dhe përcaktimin e frekuencës së pranisë së dy kanaleve në paramolarët e mandibullës, dhëmbë këta të cilët zakonisht e kanë një kanal, por që në mjaft raste sipas literaturës dhe të gjeturave klinike posedojnë edhe dy kanale.

Materiali dhe metodat: Janë lexuar dhe interpretuar 500 radiografi digjitale me qëllim të vlerësimit të anatomisë së brendshme të paramolarëve të mandibullës të pacientëve që janë trajtuar në Qendrën Klinike Stomatologjike Universitare të Kosovës. Të gjitha të dhënat janë regjistruar dhe përpunuar në mënyrë statistikore.

Rezultatet: Pas leximit dhe interpretimit të radiografive është raportuar se në 22% të rasteve u vërejtën dy kanale në paramolarët e mandibullës.

Përfundimi: Dështimi në gjetjen e ndonjë kanali, si dhe mos përpunimi dhe obturimi i tij ndikojnë në dështimin e trajtimit endodontik.



Ndikimi i Trajtimet Parodontal në Nivelin e Bilirubinës: Prezentim Rasti

Elsa Meqa¹, Ariana Jashanica¹, Kastriot Meqa¹

¹Universiteti i Prishtinës, Fakulteti i Mjekësisë, Dega e Stomatologjisë

Hyrje: Sëmundjet parodontale janë infeksione kronike të aparatit mbështetës të dhëmbit që mund të ndikojnë negativisht në shëndetin e përgjithshëm të pacientit. Në këtë prezentim rasti është përshkruar ndikimi i trajtimit kirurgjik të sëmundjes parodontale në nivelin e bilirubinës në gjak.

Prezantimi i rastit: Pacienti i gjinisë mashkullore i moshës 20 vjeçare, lajmërohet në klinikë për shkak të pranisë së absceseve parodontale akute multiple dhe me thellësi të xhepave parodontal ndërmjet 5 dhe 7 mm në regjionet postkanine të nofullës së sipërme dhe të poshtme. Njëkohësisht pacienti deklaroi për praninë e hiperbilirubinemisë, që dëshmohej përmes të dhënave laboratorike dhe përmes ekzaminimit klinik. Nga ana e internistit është siguruar pëlqimi për ndërhyrje kirurgjike parodontale. Pas terapisë medikamentoze me antibiotikë është realizuar ndërhyrje kirurgjike parodontale përmes llambos mukoperiostale me qëllim të eliminimit të përmbajtjes patologjike të xhepave parodontal dhe të defekteve të shkaktuara nga absceset parodontale. Pas përmisimit të shenjave klinike të parodontopatisë dhe zvogëlimit të thellësisë së xhepave parodontal, pacienti ka përsëritur analizat për nivelin e bilirubinës, me ç'rast këto vlera shënojnë përmisim të dukshëm.

Përfundimi: Trajtimi kirurgjikal i sëmundjes parodontale në këtë rast jo vetëm që përmirësoi gjendjen e aparatit mbështetës të dhëmbit, por u shoqërua edhe me stabilizim dhe ulje të niveleve të bilirubinës. Kjo thekson nevojën për një qasje multidisiplinare në menaxhimin e pacientëve me sëmundje sistematike.

**Aplikimi i kompozitit neo spectra® st effect në restaurimin e paramolarit mandibular:
prezantim rasti**

Jeta Mulaj¹, Miranda Stavileci¹

¹Fakulteti i Mjekësisë, Dega e Stomatologjisë, Universiteti i Prishtinës.

Hyrje: Kompozitet direkte, si element thelbësor i stomatologjisë restauruese moderne, përdoren në raste të duhura klinike falë përmirësimeve të vazhdueshme në përbërjen e materialeve. Në rastin tonë prezantohet një restaurim direkt me kompozit në dhëmbin 45, me lezion kariotik në sipërfaqen okluzale, që ka për qëllim rikthimin e funksionit, si dhe estetikën e humbur të dhëmbit.

Prezantimi i rastit: Pacienti mashkull, 22-vjeç, u paraqit në Departamentin e Sëmundjeve të Dhëmbit me Endodoncion në Fakultetin e Mjekësisë, pa simptoma subjektive në dhëmbin 45, por me prani të kariesit në sipërfaqen okluzale. Pas izolimit me rubber-dam, u preparua kaviteti i klasës I sipas Black-ut . Pas preparimit dhe largimit të masave karioze, në sipërfaqen e smaltit u aplikua acidi fosforik 36% (Delton EZ Etch etchant gel[®], Dentsply Sirona) për 30 sekonda dhe më pas e njëjta sipërfaqe u shpëla me ujë në kohëzgjatje të njëjtë. Si mjet adheziv u aplikua sistemi Prime&Bond Universal[®] në sipërfaqet e dhëmbit, si dhe më pastaj restaurimi u realizua shtresa-shtresa me teknikë të lirë të dorës. Fillimisht u vendos një shtresë e hollë e kompozitit rrjedhës (SDR Flow + Bulk Fill Flowable[®]), dhe më pas kaviteti u mbush dhe u modelua hap pas hapi me Neo Spectra[®] ST Effects (Dentsply Sirona), duke ndjekur anatominë natyrale të dhëmbit. Në fund, me anë të finirerëve dhe gomave për lustrim u mundësua largimi i materialit të tepërt, si dhe lustrimi i mbushjes.





Figura 1. Restaurimi i dhëmbit 45 me kompozit Neo Spectra® ST Effects.

Përfundimi: Kompozitet direkte mund të aplikohen edhe në dhëmbët me humbje të konsiderueshme të strukturës dentare. Ato ofrojnë rezultate të favorshme si në aspektin estetik ashtu edhe në atë funksional, gjë që u vërejt edhe në rastin tonë klinik. Restaurimi i kavitetit në përputhje me morfologjinë okluzale luan rol të rëndësishëm në ruajtjen e kontakteve funksionale dhe lëvizjeve okluzale fiziologjike.



Roli i Stafit Infermior në Racionalizimin e Përdorimit të Antimikrobikëve

Leonita Rrahmani¹, Elton Bahtiri¹

¹Universiteti i Prishtinës, Fakulteti i Mjekësisë, Programi Infermieri

Hyrje: Përdorimi i pakontrolluar i barnave antimikrobike ka kontribuar ndjeshëm në shfaqjen e rezistencës mikrobike, një problem global i shëndetit publik. Në këtë kontekst, stafi infermior luan një rol thelbësor në edukimin, administrimin dhe mbikëqyrjen e përdorimit të duhur të antimikrobikëve në praktikën klinike.

Qëllimi i studimit: Të vlerësohet roli i stafit infermior në racionalizimin e përdorimit të antimikrobikëve përmes analizës së angazhimeve të tyre klinike, edukimit të pacientëve dhe pjesëmarrjes në programe të kujdestarisë antimikrobike.

Materiali dhe Metodrat: Është realizuar një analizë deskriptive dhe komparative e literaturës shkencore bashkëkohore, duke përfshirë publikime nga autorë vendorë dhe ndërkombëtarë. Përdorimi i tabelave dhe modeleve ilustrative ka lehtësuar krahasimin e të dhënave dhe përshkrimin e praktikave infermiore.

Rezultatet: Stafi infermior, përmes rolit të tyre në edukimin e pacientit, administrimin e terapisë dhe pjesëmarrjen në ekipet multidisciplinare, ndikon drejtpërdrejt në reduktimin e përdorimit të panevojshëm të antibiotikëve. Modelet e përfshirjes, si ai vertikal, horizontal dhe hibrid, dëshmojnë mënyra efektive të integritit të infermierëve në strategjitë institucionale të kujdestarisë antimikrobike.

Përfundimi: Përfshirja aktive e stafit infermior në kujdestarinë antimikrobike është thelbësore për menaxhimin racional të barnave. Nevojitet përkrahje institucionale dhe zhvillim i mëtejshëm profesional për të fuqizuar këtë rol në mënyrë që të kontribuohet në kontrollin e rezistencës mikrobike dhe përmirësimin e rezultateve klinike.



Aktiviteti	Përshkrimi	Rezultati i pritur
Edukimi i pacientëve	Informimi mbi përdorimin e drejtë të antibiotikëve dhe ndikimin e keqpërdorimit në rezistencë	Reduktimi i keqpërdorimit të antibiotikëve
Monitorimi i terapisë	Vlerësimi i reagimit të pacientit ndaj terapisë dhe identifikimi i efekteve anësore	Përmirësimi i sigurisë dhe efektivitetit të trajtimit
Komunikimi me ekipin shëndetësor	Raportimi i ndryshimeve klinike dhe bashkëpunimi në modifikimin e terapisë	Optimizimi i vendimmarrjes terapeutike
Administrimi korrekt i barnave	Zbatimi strikt i udhëzimeve për dozimin, kohën dhe mënyrën e administrimit	Parandalimi i gabimeve dhe rritja e efikasitetit terapeutik

Modeli	Karakteristikat
Modeli Vertikal	Fokus në hierarki dhe koordinim nga nivelet menaxheriale drejt stafit klinik
Modeli Horizontal	Bashkëpunim ndërdisiplinor në nivele të njëjta brenda departamenteve klinike
Modeli Hibrid	Kombinon koordinimin vertikal me bashkëpunimin horizontal për efektivitet maksimal

Tabela 1. Roli i infermierëve në kujdestarinë antimikrobike

Tabela 2. Modelet e përfshirjes së infermierëve në kujdestarinë antimikrobike

Konferenca e Parë Studentore e Fakultetit të Mjekësisë Universiteti i Prishtinës – Qershor 2025



GALERIA



Konferenca e Parë Studentore e Fakultetit të Mjekësisë Universiteti i Prishtinës – Qershor 2025



Konferenca e Parë Studentore e Fakultetit të Mjekësisë Universiteti i Prishtinës – Qershor 2025



**Konferenca e Parë Studentore e Fakultetit të Mjekësisë
Universiteti i Prishtinës – Qershor 2025**



**Konferenca e Parë Studentore e Fakultetit të Mjekësisë
Universiteti i Prishtinës – Qershor 2025**





Konferenca e Parë Studentore e Fakultetit të Mjekësisë Universiteti i Prishtinës – Qershor 2025



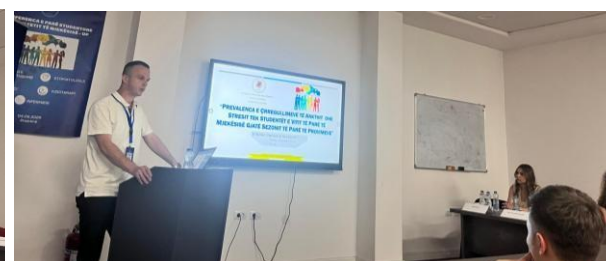
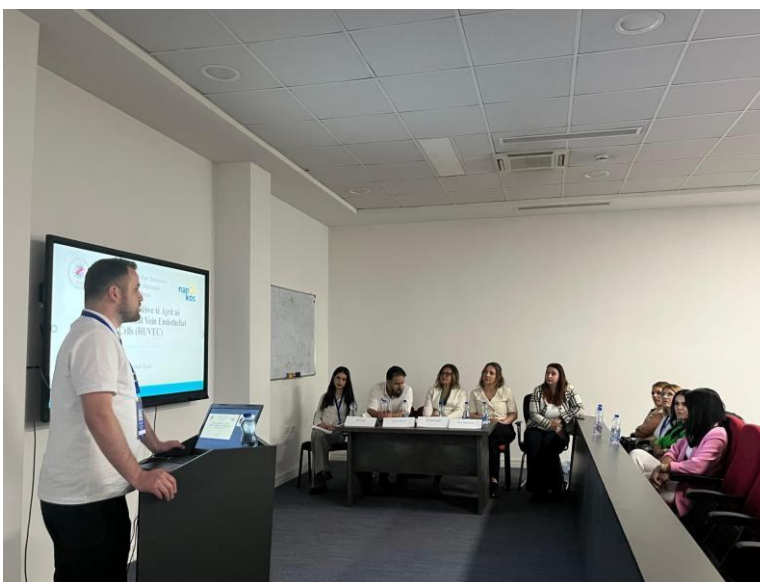
Konferenca e Parë Studentore e Fakultetit të Mjekësisë Universiteti i Prishtinës – Qershor 2025



Konferenca e Parë Studentore e Fakultetit të Mjekësisë Universiteti i Prishtinës – Qershor 2025



Konferenca e Parë Studentore e Fakultetit të Mjekësisë Universiteti i Prishtinës – Qershor 2025



Konferenca e Parë Studentore e Fakultetit të Mjekësisë Universiteti i Prishtinës – Qershor 2025

